



José María Llorens Soler
La Hispano Colomina

Empresa:
Extinguida

Ubicación:

José María Llorens Soler
Antes: **La Hispano Colomina**
Santa Coloma de Queralt (Tarragona)



Versión 03-2023



HISTORIA



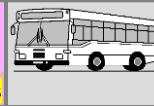
LINEAS



Bibliografía



Textos Legales



Los autobuses de
Barcelona



Empresas



HISTORIAL

En 1922 (o tal vez antes) se funda en **Santa Coloma de Queralt** la firma **La Hispano Colomina**, cuyos fundadores son el Sr. **Ramon Llorens** y el Sr. **José Queralt** (de igualada), que (según algún apunte) también tuvieron a ver luego con la creación de **La Hispano Igualadina** (junto con un tercer socio de Igualada cuyo nombre se desconoce). ([Ver fotografía](#) propiedad de **Frederic Llorens Marsal**).

LA HISPANO COLOMINA, S. A.
Ramón Llorens y José Queralt

En 1922 se procede a la venta de las acciones de la empresa ([ver imagen](#)). A destacar los siguientes datos:
El domicilio social se establece en C. del Arrabal de Cervera, 4 de Sta. Coloma.
El capital social de la empresa se establece en 550.000 pesetas.

Por esta época, existe una [imagen](#) de un vehículo tipo autocar, pero debe estar mal fechada o no debe corresponder a esta empresa y no puede verse ni la matrícula y los datos del fabricante (?). La carrocería no cuadra con la época y desde luego ya no es un Hispano Suiza, por lo que no encajaría con el nombre de la empresa.

Antes de 1936 existen evidencias de la empresa denominada **La Hispano Colomina** que realiza servicios entre las poblaciones de **St. Guim de Freixenet, Sta. Coloma de Queralt y Montblanc**. ([Ver documento](#))

La Hispano Colomina

Durante la guerra debió dejar de realizar el servicio seguramente por ser incautados sus coches, no se tiene ninguna noticia hasta el siguiente apunte.

En la posguerra la comunicación entre **Santa Coloma de Queralt** y otras poblaciones está básicamente atendida por **La Hispano Igualadina**, ver detalle de [líneas](#) en 1952.

Hispano Igualadina

Existe una evidencia con el coche Hispano Suiza T-394 de **Hispano Igualadina** acabado de repintar porque debía provenir de esta otra empresa que estamos viendo. ([Ver datos e imágenes](#)).

El 16-11-1962 **José María Llorens Soler** concursa oficialmente para la concesión de la línea de **Santa Coloma de Queralt a Cervera por Guim** ([ver documento](#)).

José María Llorens Soler

Por el nombre se deduce que es familiar (hijo tal vez) del fundador de **La Hispano Colomina** que hemos visto antes. Su domicilio social es **Santa Coloma de Queralt** (Tarragona).

El 06-02-1964 **José María Lloréns Soler** recibe la concesión definitiva de la línea **V- 715 T-17 Santa Coloma de Queralt – Cervera**, para lo que deberá disponer de dos vehículos. ([Ver documento](#)).

El 06-11-1964 **José María Lloréns Soler** recibe la concesión de la línea **V-715 T-17 Cervera y Santa Coloma de Queralt** que es una ampliación de la anterior, que esquemáticamente recorre el trazado de **Santa Coloma de Queralt - Cervera - San Guim**. ([Ver documento](#)).

El 14-07-1965 **José María Lloréns Soler** adquiere y matricula un Pegaso 5061 DR Comet con **matrícula L-38113**, se supone que para atender la línea y otros servicios. ([Ver imagen](#)).

En 1982 **José María Lloréns Soler** cesa en el servicio (según parece lo abandona) y luego será asumido años después por **Ricard Cots i Massana** de Cervera (Lleida). (No parece que sea una venta, puesto que se solicita nueva concesión con otra numeración). No se ha encontrado documentación de este abandono, pero la Gen.Cat. estuvo relacionando en sus listados las líneas de este empresario hasta 1982, ([ver Líneas](#)). Y según puede verse en el siguiente apunte quedaría todo explicado:

En 1982 mosén [Ricard Cots i Massana](#) (que en aquel momento era cura de Montoliu), movido por las necesidades de movilidad de algunos habitantes de los alrededores de Cervera, puso en marcha un servicio de taxi. (Referencia Web Empresa, [ver nota](#)).

El 02-11-1988 [Ricard Cots i Massana](#) recibe la concesión definitiva de la línea [V-6455 VGC-55 L'Ametlla de Segarra-Cervera-Sant Guim de Freixenet-Ivorra](#), que de hecho ya venía realizando en precario y que corresponden a algunos de los tramos de la anterior empresa, ([ver Líneas](#)).
No puede decirse que esta sea la continuadora de la anterior empresa, solo asumió la falta de Servicio.

Ricard Cots Massana

COTS ALSINA



Esta ficha se actualizó anteriormente en profundidad el 04-2019 y en 08-2019.
Esta es la última versión de 03-2023.



Datos en:

<https://imatgessobrerodes.blogspot.com/>

Imatges sobre rodes

De Xavier Castells

<https://plus.google.com/106827051014071162109>

Sin comentarios

publicados →

El coche tiene matrícula

T-384 y es un Hispano

Suiza.



https://farm8.staticflickr.com/7340/11869400134_f2aecbae0c_b.jpg

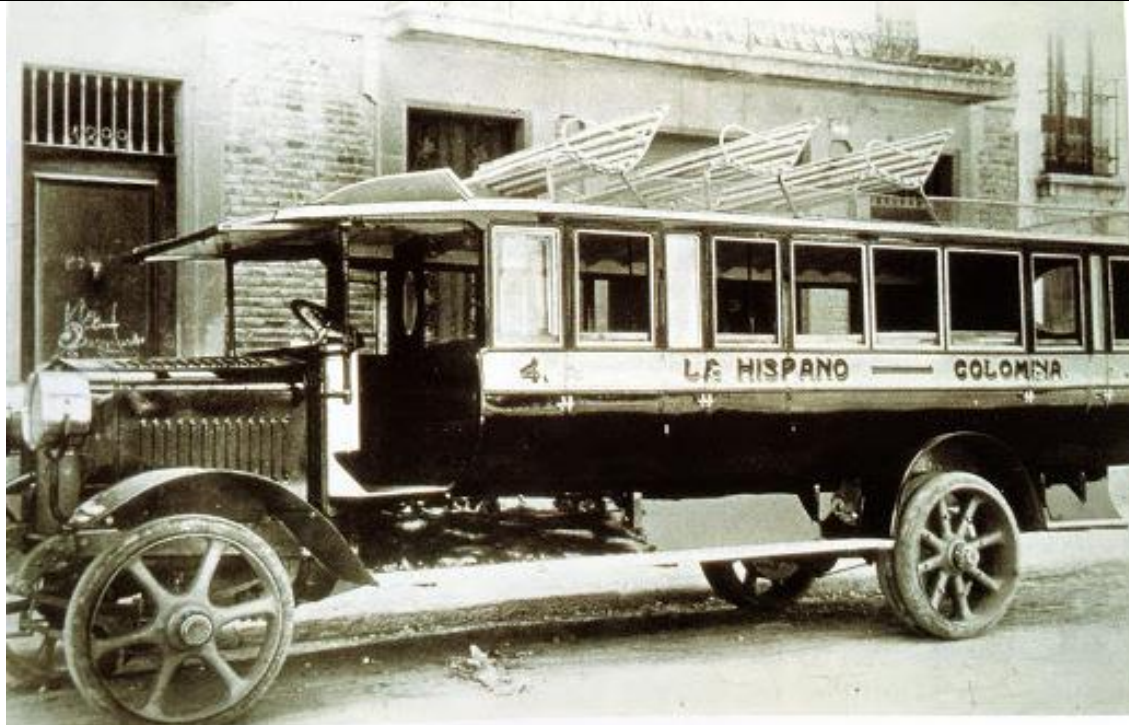
Datos en:

<https://imatgessobrerodes.blogspot.com/search?q=La+hispano+colomina>

Imatges sobre rodes

De Xavier Castells

<https://plus.google.com/106827051014071162109>



https://2.bp.blogspot.com/-IzS3dfnaQs/WpWZnWeLMnI/AAAAAACvEM/hQXZwJVfIXqoWuBnS5hV1zjtiiawqs1ewCLcBGAs/s1600/IMG_1163.JPG

Datos en:

<https://www.flickr.com/photos/colomines/11683906106/in/photostream/>

Fotos Colomines

Cervera, primer autocar de la Hispano Colomina de Ramon Llorens, 1921, Gómez Grau de Cervera

Fotografia cedida per Marcel·la Marsal Vda. Llorens.



https://c1.staticflickr.com/4/3668/11683906106_b9e40036df_b.jpg

Datos en:

<https://www.flickr.com/photos/colomines/39931123622/>

Fotos Colomines

Núm. 1972 Santa Coloma de Queralt, placeta Sant Vicenç, anys 1920-1930 Diligència,

Ref. ACM-9-14633v Col. Roisin / Institut d'Estudis Fotogràfics de Catalunya. autor: Desconegut



Datos en:

<https://www.flickr.com/photos/colomines/11869400134/in/album-72157634350666797/>

Fotos Colomines

840 Montserrat, romeria, autocar de la Hispano Colomina provinent de l'arxiu de Flickr de l'Angela Llop, Romeria a Montserrat, fotografia

Fotografia cedida per Frederic Llorens Marsal



Esta imagen figura reseñada más arriba, se ha repetido porque haciendo una ampliación puede verse que el segundo coche lleva matrícula B-912, pero por la cita de dónde se hizo la foto lo más posible es que no sea otro coche de la Hispano Colomina sino de otra empresa

Datos en:

<https://www.flickr.com/photos/colomines/11871592483/>

Fotos Colomines

Santa Coloma de Queralt autocar finals dels 60 del segle XX, autor per determinar,

El dia que van inaugurar l'autocar del Josep M. Llorens, a mitjans dels anys 60. A la foto el Joan Lluís i el Frederic Llorens fotografia cedida per Ester Llorens Canals



<https://www.flickr.com/photos/colomines/11871592483/>

Datos en:

<https://www.flickr.com/photos/colomines/11683710045/in/photostream/>

Fotos Colomines

Seguir

Santa Coloma de Queralt, una de las "accions" de la Hispano Colomina, (concretament de la nº 12), de 500 pessetes nominals y de data 15 de Setembre del 1922.

Fotografia cedida per Frederic Llorens Marsal

Otro enlace:

<https://www.flickr.com/photos/colomines/11683710045/in/album-72157634350666797/>



<https://www.flickr.com/photos/colomines/11683710045/in/photostream/>

Datos en:

<https://www.flickr.com/photos/colomines/11684074764/>

Fotos Colomines

Seguir

Santa Coloma de Queralt, caricatura del Sr. Ramon Llorens y Sr. Queralt (de igualada), fundadors de la Hispano-Colomina i posteriorment també de la Hispano-Igualadina (junt amb un tercer soci de Igualada).

Fotografia cedida per Frederic Llorens Marsal

Caricatura



<https://www.flickr.com/photos/colomines/11684074764/>

Correo de Francesc Xandri :

Al museu comarcal de la Conca de Barberà (Montblanc) hi ha aquest panell sobre l'autobús de línia fins a 1936.



Not_ (1936-00) Servicio Buses en Conca Barberà (2)_ (FotoMuseoMontblanc+FXandri).JPG



Not_ (1936-00) Servicio Buses en Conca Barberà (1)_ (FotoMuseoMontblanc+FXandri).JPG



Datos: En archivo de Hispano Igualadina

Datos en: <http://www.cotsalsina.com/html3/> ← Descargado en el año 2013, actualmente no funciona el enlace
Actualmente el enlace similar es: <http://cloudpccontrol.info/cotsalsina/historia/>

Pocas son las empresas que se crean no sólo con vocación de servicio público sino también por un espíritu altruista.

Allá en 1982, en mosén Ricard Cots i Massana (que en aquel momento era cura de Montoliu), movido por las necesidades de movilidad de algunos habitantes de los pequeños núcleos de población alrededor de Cervera, puso en marcha un servicio de taxi, principalmente, para acercar gente joven y personas mayores de La Guardia-Lada, L'Ametlla de Segarra, Cabestany, Montoliu de Segarra, Granyena, Portell, San Ramón y Las Oluges en las escuelas y centros educativos, y también en el mercado semanal y en los centros sanitarios.

Desde entonces, esta pequeña empresa de transportes ha mantenido la vocación comarcal que le dio razón de ser se ha consolidado como la principal empresa de transportes de pasajeros de la Segarra. No hay que decir que no sin dificultades y, por supuesto, gracias también a la amistad ya la buena predisposición de las dos personas que en 1985 dieron nombre a la empresa: en sacerdote Ricardo y Josep Maria Alsina Bacardí, que pusieron el tiempo y el dinero que son necesarios en cualquier inversión inicial

Hacen falta seguramente dosis considerables de buena voluntad, buen servicio, dedicación y un poco de suerte para sacar adelante un proyecto diferente, que une un cura y un panadero que ya hacía años que se dedicaba a la explotación de aves de corral. Hoy los hijos de Alsina Bacardí, Josep Maria y Manuel Alsina Farrés dan continuidad a Cots Alsina, que tiene su sede en la Plaza de las Golondrinas y que emplea a una treintena de personas (la mayoría, a tiempo parcial), principalmente, chóferes y acompañantes.

Comenta Manuel Alsina que "la empresa ha nacido y crecido para hacer transporte escolar en la Segarra. Compramos vehículos de acuerdo con estas necesidades. Tenemos más microbuses, porcentualmente, que la mayoría de empresas de transporte ". Josep Maria Alsina resalta que "ahora también disponemos de un vehículo adaptado, a



disposición del Consejo Comarcal, para trasladar escolares con dificultades de movilidad hasta las escuelas de educación especial de Tàrraga y Lleida".

Ciertamente, para dar cobertura a 92 pueblos repartidos por toda la comarca se necesitan, a menudo, microbuses "porque cada día pasamos por caminos sin asfaltar". Dice Manuel que "la gestión del transporte escolar por parte del Consejo Comarcal ha ampliado la cobertura y mejorado el servicio". La inversión pública ha permitido sacar adelante unos servicios que, en algunos casos, son deficitarias porque la demanda no es aún suficiente. Hoy los escolares ya no cabe esperar en los cruces de la carretera a la intemperie. Los microbuses entran dentro de los pueblos. Se llegan a hacer 50 paradas donde sólo se recoge un solo alumno.

Cots Alsina puede llegar a disponer de unos 500 asientos, entre autocares y microbuses, para cubrir todos los servicios, que son, por orden de importancia, el transporte escolar, el transporte vinculado al Consejo Deportivo de la Segarra clubes deportivos y de ocio y los viajes discrecionales y de ocio. También, hasta 2002, el transporte vinculado a Mai/ Lear dio más capacidad de desarrollo en la empresa.

Reconocen los hermanos Alsina que nunca deberían pensado que se dedicarían al transporte de pasajeros. En mosén Ricardo Cots, hoy con responsabilidades de obras y administración inmobiliaria al Obispado de Solsona, quizás tampoco hubiera imaginado que dejaría de estar directamente vinculado al transporte comarcal. El destino nunca acaba siendo del todo previsible.

Datos en:

[Matriculas - Matricules - Matrikulak - Matriculas](#)

Jaume Manyosa Ribatallada

22-03-2023 ·

T-394

Fuente, Redes sociales

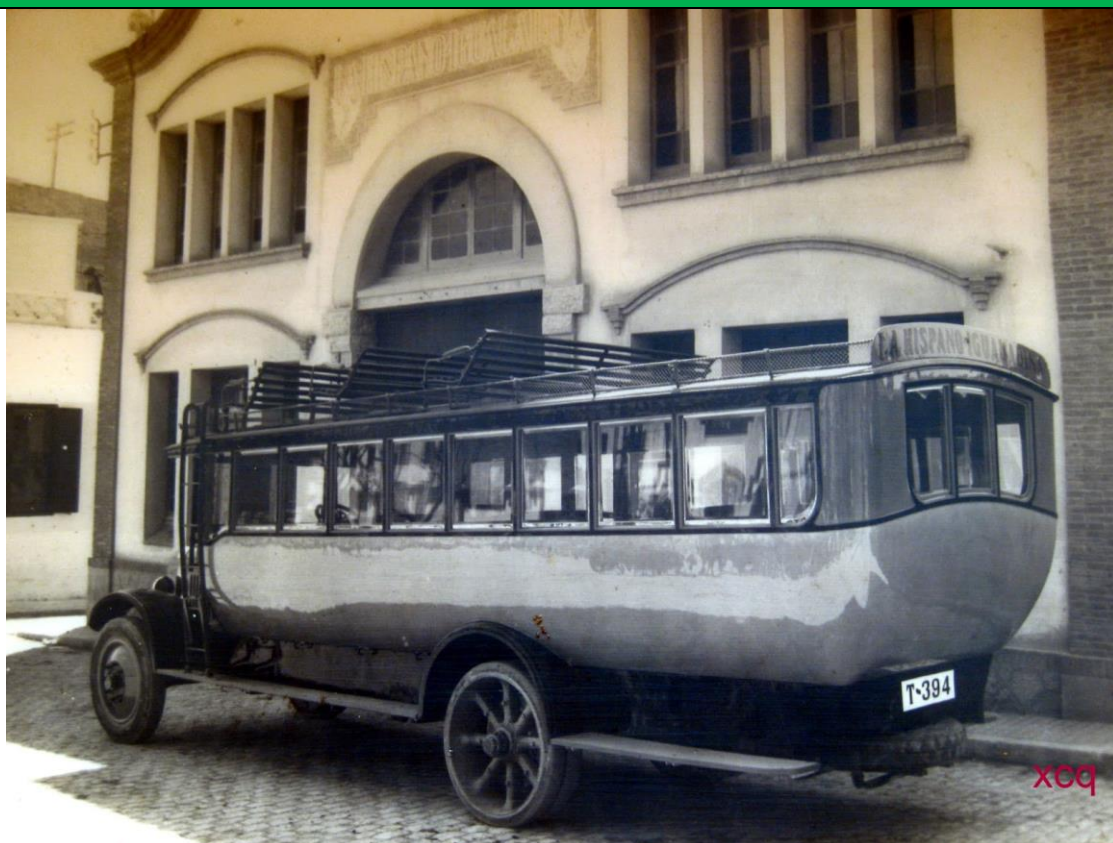
Jaume Manyosa Ribatallada

Matricula de 1922, de la empresa La **Hispano Igualadina**.

Xavi Florez

Muchísimas gracias a Jaume y a Gonzalo, el primero me ha descubierto una foto que no tenía. Es un Hispano Igualadina acabado de repintar porque procedía de otra empresa. Esa otra empresa es la que está explicada en esta Ficha que adjunto:

<http://www.xaviflorez.org/.../ F LlorensSoler,JoseMaria.pdf>



<https://www.facebook.com/photo/?fbid=6097720940308087&set=g.598244753925330>
Bus_(T-394)-En Hispano Igualadina_(MatriculaMat)_(2023-03-22)==

Gonzalo DB

Un Hispano Suiza que en 1924 estaba a nombre de Ramón Llorens, de Santa Coloma de Queralt.



<https://www.facebook.com/photo.php?fbid=6301886653163919&set=p.6301886653163919&type=3>

**Bus_(HispanoSuiza)-(MatriculasMat)_(2023-03-23)
==Col Gonzalo DB**



<https://www.facebook.com/photo.php?fbid=6301887206497197&set=p.6301887206497197&type=3>

Bus_(T-394)-(MatriculasMat)_(2023-03-23)==Col Gonzalo DB



→ <https://www.flickr.com/people/colomines/>

Espai web del grup de Facebook amb el mateix nom dedicat a les fotografies de Santa Coloma de Queralt i el seu entorn geogràfic.

De este espacio se han obtenido casi todas las imágenes que figuran en esta ficha.

Imatges sobre rodes

De Xavier Castells

<https://plus.google.com/106827051014071162109>

He creat aquest bloc amb la finalitat de mostrar imatges de vehicles que he recopilat al llarg de la vida. VIATJES I CAMIONS.

Dades personals



Xavier Castells
salesians de Mataro

En este espacio existen abundantes fotografías sobre vehículos antiguos y en concreto en el enlace:

<https://imatgessobrerodes.blogspot.com/search?q=hispano>

existe una amplia y detallada historia sobre la marca "HISPANO" y muchas de las empresas de transporte creadas en los años 10-20 con este prefijo.

De aquí también se han obtenido imágenes para esta ficha y aunque son reproducciones de otros sitios se hace constar para constancia y a modo de agradecimiento por su trabajo.



BOE» núm. 229, de 24 de septiembre de 1962, páginas 13472 a 13472 (1 pág.)

Ministerio de Obras Públicas

Resolución de la Sección de Explotación y Tráfico de Transportes por Carretera, de la Dirección General de Ferrocarriles, Tranvías y Transportes por Carretera por la que se anuncia concurso para la concesión de los servicios regulares de transporte que se citan.

[PDF de la disposición](#)

Enlace directo:

<https://www.boe.es/boe/dias/1962/09/24/pdfs/A13472-13472.pdf>

RESOLUCION de la Sección de Explotación y Tráfico de Transportes por Carretera, de la Dirección General de Ferrocarriles, Tranvías y Transportes por Carretera, por la que se anuncia concurso para la concesión de los servicios regulares de transporte que se citan.

Se anuncia concurso para la concesión de los servicios regulares de transporte que a continuación se indican, con expresión de las Jefaturas Provinciales de Obras Públicas en las que, además de esta Sección, puede examinarse el proyecto (Memoria y planos) y el pliego de bases.

Servicio, clase, peticionario y provincias:

Santa Coloma de Queralt y Cervera por Guim.—Viajeros.—Don José María Llorens Soler.—Lérida, Barcelona y Tarragona.

**Ministerio de Obras Públicas
(BOE de 05/03/1964 - Sección III)**

Resoluciones de la Dirección General de Transportes Terrestres por las que se hace público haber sido adjudicados definitivamente los servicios públicos regulares de transporte mecánico de viajeros por carretera entre las localidades que se citan.

[Más... \(Referencia BOE-A-1964-4467\)](#)

**MINISTERIO
DE OBRAS PUBLICAS**

RESOLUCIONES de la Dirección General de Transportes Terrestres por las que se hace público haber sido adjudicados definitivamente los servicios públicos regulares de transporte mecánico de viajeros por carretera entre las localidades que se citan.

El excelentísimo señor Ministro de este Departamento, con fecha 6 de febrero de 1964, ha resuelto adjudicar definitivamente los servicios públicos regulares de transporte mecánico de viajeros, equipajes y encargos por carretera que se mencionan.

Servicio entre Santa Coloma de Queralt y Cervera, por San Guim, provincias de Lérida, Barcelona y Tarragona (expediente número 3.157), a don José María Llorens Soler, en cuyas condiciones de adjudicación figuran, entre otras, las siguientes:

Itinerario.—El itinerario entre Santa Coloma de Queralt y Cervera, de 34 kilómetros de longitud, pasará por Civit, Bellmunt, La Panadella, Montmaneu, La Tallada, San Guim, Freixanet, Montpaláu, Vergós, Montfalcó y Olujas, con parada obligatoria para tomar y dejar viajeros y encargos en todos los puntos mencionados anteriormente y con las siguientes prohibiciones:

Realizar tráfico de Cervera para La Panadella y viceversa y de y entre Cervera y Olujas y viceversa.

Expediciones.—Se realizarán las siguientes expediciones:

Una expedición de ida y vuelta los lunes, miércoles y viernes todas las semanas entre Santa Coloma de Queralt y Cervera.

El horario de estas expediciones se fijará de acuerdo con las conveniencias del interés público, previa aprobación de la Jefatura de Obras Públicas.

Vehículos.—Quedan afectos a la concesión los siguientes vehículos:

Dos autobuses, con capacidad para 28 y 20 plazas y clasificación única.

Las demás características de estos vehículos deberán ser comunicadas a la Jefatura de Obras Públicas antes de la fecha de inauguración del servicio.

Tarifas.—Regirán las siguientes tarifas-base:

Clase única: 0,56 pesetas por viajero-kilómetro.

Exceso de equipajes, encargos y paquetería: 0,084 pesetas por cada 10 kilogramos-kilómetro o fracción.

Sobre las tarifas de viajeros se percibirá del usuario el importe del Seguro Obligatorio de Viajeros, aplicándose sobre la tarifa-base incrementada con el canon de coincidencia.

Clasificación.—Este servicio se clasifica, con respecto al ferrocarril, como coincidente grupo b).

En virtud de lo dispuesto en la Orden ministerial de 31 de julio de 1953, el concesionario deberá abonar a la Red Nacional de los Ferrocarriles Españoles (RENFE) el canon de coincidencia que corresponda.—1.002.

**Ministerio de Obras Públicas
(BOE de 23/12/1964 - Sección III)**

Resolución de la Dirección General de Transportes Terrestres por la que se hace público haber sido adjudicados definitivamente los servicios públicos regulares de transporte mecánico de viajeros por carretera entre las localidades que se citan.

[Más... \(Referencia BOE-A-1964-22574\)](#)

RESOLUCION de la Dirección General de Transportes Terrestres por la que se hace público haber sido adjudicados definitivamente los servicios públicos regulares de transporte mecánico de viajeros por carretera entre las localidades que se citan.

El excelentísimo señor Ministro de este Departamento, con fecha 6 de noviembre de 1964, ha resuelto adjudicar definitivamente los servicios públicos regulares de transporte mecánico de viajeros, equipajes y encargos por carretera que se mencionan:

Servicio entre Cervera y Santa Coloma de Queralt (expediente número 7.449), a don José María Llorens Soler, en cuyas condiciones de adjudicación figuran, entre otras, las siguientes:

Itinerario.—El itinerario entre Cervera y Santa Coloma de Queralt, de 29 kilómetros de longitud, pasará por Pallarols, San Antolí, Pavía, Talavera, Montargull y Raurich, con parada obligatoria para tomar y dejar viajeros y encargos en todos los puntos mencionados anteriormente y con las siguientes prohibiciones:

Realizar tráfico de y entre Cervera y Hostalets y viceversa y de y entre Santa Coloma de Queralt y Raurich y viceversa.

Expediciones.—Se realizarán las siguientes expediciones:

Tres expediciones semanales de ida y vuelta.

El horario de estas expediciones se fijará de acuerdo con las conveniencias del interés público, previa aprobación de la Jefatura Regional de Transportes Terrestres.

Vehículos.—Quedarán afectos a la concesión los siguientes vehículos:

Un autobús con capacidad para 27 plazas y clasificación única. Como reserva se utilizará el del servicio Santa Coloma de Queralt-Cervera-San Guim (V-715-T-17).

Las demás características de estos vehículos deberán ser comunicadas a la Jefatura antes de la fecha de inauguración del servicio.

Tarifas.—Regirán las siguientes tarifas-base:

Clase única: 0,60 pesetas viajero/kilómetro (incluido impuestos).

Exceso de equipajes, encargos y paquetería: 0,09 pesetas por cada 10 kilogramos/kilómetro o fracción.

Sobre las tarifas de viajero se percibirá del usuario el importe del Seguro Obligatorio de Viajeros, aplicándose sobre la tarifa-base.

Clasificación.—Este servicio se clasifica, con respecto al ferrocarril como afluente del grupo b).—7.988-A.



José María Llorens Soler
La Hispano Colomina

Empresa:
Extinguida

Ubicación:

José María Llorens Soler
Antes: **La Hispano Colomina**
Santa Coloma de Queralt (Tarragona)



Líneas de ómnibus en Cataluña. Año 1927

(Publicada a la Guía del Automovilista de 1927, per Seix y Barral.



- Santa Coloma de Queralt
• La Hispano Igualadina. Servicio público de autos.

Documento Colección Francisco Arauz Larregola



Servicios diarios fijos de autómnibus en Cataluña

Según datos facilitados por la
CÁMARA DEL AUTÓMNIBUS DE CATALUÑA



Año 1931

Datos extraídos del documento perteneciente a Jordi Masdeu Navarra y escaneado por Joan Domingo Ventura

El contenido figura transcrito a continuación:

Barcelona	Página 62	La Hispano Igualadina SA	De Igualada a Santa Coloma de Queralt
Lérida	Página 65	La Comarcal Guisonesa	De Guisona a Cervera por Tarroja De Cervera a Agramunt por Tarroja, Hostafranch, Concabella, Pallargas, Montroig, Bellver de Ossó, Ossó de Sió y Puigvert de Agramunt
Lérida	Página 67	Juan Mingot	De Cervera a Guisona, por Preñanosa, Tarroja y Torrefeta



Ver Notas al principio de la ficha.

En el Plano adjunto se observan las siguientes líneas:

HISPANO COLOMINA:

Montblanc - Sta. Coloma Queralt / St. Guim / (Igualada)

ALSINA GRAELLS:

Vallfogona de Riucorb - Borges Blanques

HISPANO IGUALADINA:

Montblanc / Vallfogona R. - Sta. Coloma Queralt - Igualada

HISPANO TARGARINA:

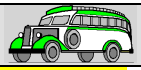
Montblanc - Tárrega

LA CONQUESA:

L'Espuga / Solivella / Barberà - Montblanc - Reus/Valls / Sta. Coloma Queralt - Sarral

LA SARRALENCA:

Sarral - Valls



Datos de Concesiones hasta 1968 (de José Antº Tartajo):

Concursos:

Línea	Prov	Clase	Solicitante	Propuestas_hasta	Obs
Santa Coloma de Queralt y Cervera por Guim	L B T	v	José María Llorens Soler	16/11/1962	

Adjudicación:

Línea	Prov	km	Titular	tipo	Fecha	Exped.	Vehículos	Obs.
Santa Coloma de Queralt e Igualada	T B	26	La Hispano Igualadina	def. conv	06/05/1955	4660	VI-1.784 Man 32 as. B-77.858 Dodge 27 as.	-
Santa Coloma de Queralt y Cervera	L B T	34	José María Lloréns Soler	def.	06-02-1964	3157	DOS 28/20 pl.	-
Cervera y Santa Coloma de Queralt		29	José María Lloréns Soler	def.	06-11-1964	7449	UNO 27 pl. + reserva el del servicio Santa Coloma de Queralt - Cervera - San Guim (V-715; T-17)	-

General:

V	provincial	Itinerario	Concesionario
V- 715	T-17	Santa Coloma de Queralt - Cervera - San Guim	José María Lloréns Soler

Nota.- Las casillas sombreadas en gris seguramente no corresponden a esta Empresa pero tuvieron su relación indirecta con su historia.



Resumen de Líneas Generales (Gen.Cat.)

Datos G.C.

Ref_año	DGT	Nac	Loc	Distintivo	Línea	Observaciones	Empresa
1982-06	_3018	-	L59(T)		Cervera-Sta Coloma de Queralt		Llorens Soler, Jose M
1982-06	_3019	-	L59(T)		St Ramon de Portell-Cervera per San Guim F.		Llorens Soler, Jose M
1982-06	_3020	-	L60(T)		Cervera-Sta Coloma de Queralt per Talavera		Llorens Soler, Jose M
1989-01	_3070	V6455	GC55		Cervera-St.Ramón P.-St.Guim de F.-Cervera		Cots Masana, Ricard
1989-01	_3071	V6455	GC55		Cervera-St.Ramón de Portell-Ivorra		Cots Masana, Ricard
1989-01	_3072	V6455	GC55		Cervera-l'Ametlla de Segarra-Cervera		Cots Masana, Ricard
1991-05	_3070	V6455	GC55		Cervera-St.Ramón P.-St.Guim de F.-Cervera		Cots Masana, Ricard
1991-05	_3071	V6455	GC55		Cervera-St.Ramón de Portell-Ivorra		Cots Masana, Ricard
1991-05	_3072	V6455	GC55		Cervera-l'Ametlla de Segarra-Cervera		Cots Masana, Ricard
1992-06	_3070	V6455	GC55		Cervera-St.Ramón P.-St.Guim de F.-Cervera		Cots Masana, Ricard
1992-06	_3071	V6455	GC55		Cervera-St.Ramón de Portell-Ivorra		Cots Masana, Ricard
1992-06	_3072	V6455	GC55		Cervera-l'Ametlla de Segarra-Cervera		Cots Masana, Ricard
1995-12	_3070	V6455	GC55		Cervera-Sant Ramon-Sant Guim de F.-Cervera		Cots Alsina SL
1995-12	_3071	V6455	GC55		Cervera-Sant Ramon-Ivorra-Torá		Cots Alsina SL
1995-12	_3072	V6455	GC55		Cervera-L'Ametlla de Segarra-Cervera		Cots Alsina SL
1995-12	_3073	V6455	GC55		Cervera-la Prenyanosa		Cots Alsina SL

.../... La continuación puede verse en la ficha: [http://www.xaviflorez.org/empresas/ F CotsAlsina.pdf](http://www.xaviflorez.org/empresas/F_CotsAlsina.pdf)

Mapa de situación de los Municipios que se citan en los inicios o etapa de traspaso de un empresario a otro.

