

HISTORIAL

En 1913 ya existía un servicio de autobuses entre **Barcelona y Rubí** atendido por **La Hispano Rubinense** cuya propietaria era la Sra. **Vda. de Puig** (Rfa. La Vanguardia del 07-07-1913 → [ver ficha](#)). A pesar de que el propio **Ayuntamiento de Rubí** lo considera como el primer **Servicio Urbano de Rubí**, en realidad se trataba de un servicio interurbano entre **Barcelona y Rubí** (por **Collserola**). ([Ver nota](#)). Según parece se mantuvo hasta los años 50. (No se ha encontrado documentación de concesiones).

LA HISPANO RUBINENSE

En 1965 el **Ayuntamiento de Rubí** ya se planteaba dar servicio a algunas nuevas barriadas, creando un sistema de transporte con autocares, cosa que se ensayó pero no prosperó.

En 09-1967 el Ayuntamiento de Rubí abre concurso para crear un **Servicio de Transporte Urbano de Rubí**. Entre otros 5 empresarios se presenta al concurso **José Mons Vila**, que obtiene la adjudicación el 26-11-1968 (en el pleno del Ayto).

Compañía Autobuses
MONS

El Sr. **José Mons Vila** poseía un **taxi** en Rubí desde el año 1964 en que se constituyó como empresario. Contemporáneamente a esta concesión llegó a atender el Servicio Urbano de diversas poblaciones. ([Ver ficha](#)).

En 02-1969 comienza a funcionar el **Servicio de Transporte Urbano de Rubí** con una única línea, la **1** y un solo autobús. Ese mismo año se creó la línea **2** y a continuación la **3**, y en 10-1969 se estableció una nocturna, la **N**. El 16-03-1970 se estableció la línea **5**. (La de nº 4 no existió porque se debió considerar que era la nocturna).

En **Rubí**, hasta 1976 siguieron funcionando las 5 líneas con ligeras modificaciones de recorridos y frecuencias.

Antes de 1979 **Mons Vila** dejó el servicio, puesto que en esa fecha ya lo estaba realizando la empresa **TUTSA** (**Transportes Urbanos de Terrassa SA**) que inicialmente conservó exactamente las mismas líneas **1, 2, 3, 5 y N**.



Mons Vila no desapareció puesto que todavía atendía el **Servicio Urbano de St. Joan Despi** a donde trasladó alguno de sus coches. ([Ver ficha](#)).

En 1982 **TUTSA** se hizo cargo oficialmente de las líneas y creó otra mas, la **5**, y suprimió la **4**.

El 30-09-1989 (debido a las deficiencias en el servicio) **TUTSA** cesó en el **Servicio Urbano de Terrassa**, que fue asumido por **TMESA** (**Transports Municipals d'Egara, S.A.**). De hecho sus coches no llegaron a circular en Rubí, ver apunte siguiente.



Con el cese de **TUTSA** el 30-09-1989 el **Servicio Urbano de Rubí** pasó a ser atendido por **TUS** (**Transports Urbans de Sabadell**) en esa misma fecha.



En principio **TUS** no trajo autobuses de su flota, sino que utilizó y repintó los tres autobuses Pegaso 5062-B con carrocería Unicar U-75 del anterior concesionario **TUTSA**, que pasaron a ser (o ya lo eran) propiedad del Ayuntamiento de Rubí hasta el 07-12-1991. ([Ver nota](#)).

En 1992 se creó la Empresa **TP** (**Transports Públics**) como filial de **TUS**, pero de esta forma disponía de su propia autonomía para esta zona. Esta empresa tiene su propia [ficha](#) ya que atendió otros diversos servicios. La librea de los coches de **TP** será diferente de **TUS**: blanco, amarillo y rojo, y se remodelan otra vez las líneas, quedando establecidas en 4.





El 01-03-2007, la concesión del **Servicio Urbano de Rubí** pasa a manos del Grupo **CTSA** pasando a denominarse **RubiBús**. La nueva concesión implica la renovación de los vehículos, pero en principio se quedan 11 de los coches de **TP** que se repintarán. Se remodelan también nuevamente las líneas que quedan establecidas en 7. ([Ver nota](#)).



La línea **Sabadell-St.Quirze** sigue gestionada por **TP** y sus coches usan las cocheras de **TUS**.

Inicialmente mantienen los coches heredados con la misma librea anterior de **TP**, pero luego pasan a lucir una parecida a la de **Tmesa**.

En tanto no se reorganiza definitivamente el **Servicio Urbano de Rubí** **TMESA** (Transportes Municipales d'Egara) perteneciente al mismo Grupo le facilita la infraestructura y sus cocheras.



En 12-2007 **CTSA** es adquirida por el **Grupo Avanza**. En principio no existe diferencia en la gestión de **RubiBus** ya que se trata del mismo operador que continúa con las mismas condiciones, material e infraestructuras.



A partir de 07-2009 se efectúa una remodelación del servicio bastante importante ([ver nota](#)) que pasa a estar compuesto por 6 líneas. ([Ver detalle](#)).

En 06- 2011 con motivo de la presentación de 3 nuevos vehículos el Ayuntamiento de Rubí organizó además una exposición de fotografías antiguas en las paradas, que además han sido renovadas algunas de ellas. ([Ver nota](#)).

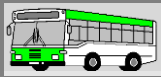
Los tres vehículos son del modelo Scania N270 UB Castrosua CS40City II Versus y han recibido los números 23, 24 y 25.

A partir del 02-04-2012 se establece una nueva línea. ([Ver nota](#)).

En el año 2014 las líneas atendidas son 7. ([Ver detalle](#)).

En 12-2015 se anuncia la adquisición de un nuevo coche. ([Ver nota](#)).

En el año 2017 los vehículos se reenumeran para adaptarlos al Grupo internacional **ADO-avanza**. Las líneas siguen siendo 7, ([ver líneas](#)).



En el sitio:

<https://www.flickr.com/photos/47704640@N02/8386364412/in/photostream/>

Se puede observar la imagen adjunta, con la siguiente explicación:

The STB

Rubí, Rambla Joan Miró 12.12.1989

TUS: entre octubre de 1989 y octubre de 1992 el servicio urbano de Rubí fue operado por la empresa TUS de Sabadell (Transports Urbans de Sabadell, SCCL), que usó los tres autobuses Pegaso 5062-B con carrocería Unicar U-75 del anterior concesionario (TUTSA, el operador urbano de Terrassa), numerados del 1031 al 1033. (Foto escaneada de un original de papel).



En el sitio:

<https://www.flickr.com/photos/47704640@N02/8385334689/in/photostream/>

Se puede observar la imagen adjunta, con la siguiente explicación:

The STB

Rubí, estació FGC 12.12.1989

TUS: entre octubre de 1989 y octubre de 1992 el servicio urbano de Rubí fue operado por la empresa TUS de Sabadell (Transports Urbans de Sabadell, SCCL), que usó los tres autobuses Pegaso 5062-B con carrocería Unicar U-75 del anterior concesionario (TUTSA, el operador urbano de Terrassa), numerados del 1031 al 1033. (Foto escaneada de un original de papel).



noticias
express

VIAJEROS

Noticias del 10 al 16 de febrero 2007

CTSA ADJUDICATARIA DEL TRANSPORTE URBANO DE RUBÍ
Rubí es una localidad de 70.000 habitantes, lindante con Terrassa.
El periodo concesional es de 10 años + 2 de prórroga.

El Ayuntamiento de Rubí ha adjudicado a la Corporación Española de Transportes S.A, CTSA, la concesión del transporte urbano de la ciudad del área metropolitana de Barcelona.

Para realizar los 775.000 km ofertados y transportar a los 1.620.000 viajeros anuales comprometidos CTSA va a contar con una flota de 10 autobuses y 2 microbuses.

En Cataluña, CTSA es adjudicataria desde hace años del transporte urbano en Terrassa y Mataró. Además el Grupo de transportes de FCC y Veolia forma parte de la concesión de las dos redes de tranvías de Barcelona, siendo el principal responsable de su explotación y mantenimiento. También es concesionaria de los transportes urbanos de Avila, Talavera, Jerez, Sanlúcar, varias ciudades en la Costa del Sol y la ciudad de Vila-Real , en Portugal. Tiene concesiones interurbanas en Andalucía y la conexión Madrid- Almería.

Correo de Miquel Segura → 17-03-2007

Desde el pasado 1 de Marzo el servicio urbano de la localidad de Rubí ha cambiado de concesionario. El Ayuntamiento de Rubí ha adjudicado la concesión a la Corporación Española del Transporte (CTSA) que ya tiene en Catalunya Mataró y Terrassa.

Por dicho motivo Transports Públics del Grupo TUS ha dejado Rubí. Los 11 vehículos que efectuaban el servicio han pasado a CTSA al depender del Ayto. y como veréis en la foto han sido renumerados del 01 al 11 y llevan un pequeño anagrama de la CTSA. Como los han numerado por orden de antigüedad el honor de llevar el nº 01 le ha correspondido al Pegaso 6420 ex- 940 de T.Públics y ex- 40 Tus a pesar de que se incorporó a Rubí hace tres años. Entre las cláusulas de la concesión está la renovación del parque móvil y la construcción de unas nuevas cocheras en la propia localidad de Rubí. De momento los coches cierran el la cochera de CTSA en Terrassa.



Bus_01_Pegaso-6420_(ex 940-TP)_2007-03(MS).JPG



EN MARXA LES NOVES LÍNIES DEL SERVEI URBÀ D'AUTOBÚS



Data de publicació: 20.03.09

El nou servei contempla millores com ara l'increment de línies, parades, cobertura territorial i la freqüència de pas, i una millor informació als viatgers

A partir del dilluns, 30 de març, es posa en marxa en el municipi el nou servei d'autobús que contempla millores respecte al servei actual, com ara l'increment de línies, parades, cobertura territorial i la freqüència de pas, i una millor informació als viatgers. L'alcaldeessa de Rubí, Carme García, ha presentat en roda de premsa les característiques d'aquest servei de transport urbà que "té per objectiu millorar la qualitat del servei i adaptar-lo a les necessitats de creixement de la ciutat". Un servei que, segons ha recordat l'alcaldeessa, està gestionat per l'empresa Corporación Española del Transporte S.A. (CTSA) des de l'1 de març de 2007. García ha manifestat que l'entrada del servei "és una bona notícia, tot i que hem fet esperar la ciutadania per fi el posem en marxa".

Canvis destacats

Pel que fa a les línies, es passa de les 4 línies actuals (circuit lineal), a les 6 línies (2 circulars i 4 lineals). Les noves línies són:

- Línia 1 (El Pinar - Can Serrafossà)
- Línia 2 (Can Vallhonrat - El Pinar)
- Línia 3 (Estació - Castellnou)
- Línia 4 (circular) (Estació - Can Rosés)
- Línia 5 (circular) (Can Rosés - Estació)
- Línia 6 (Rubí Sud - Polígon la Bastida)

Les línies 1, 2, 3 tindran una freqüència de pas de 30 minuts (en lloc de 32), les línies circulars L4 i L5 una freqüència de 22 minuts (en lloc de 30) i la L6 cada 30 minuts.

García ha destacat la creació d'una línia (L6) que dona cobertura als polígons Rubí Sud, Can Jardí, Cova Solera, La Llana i la Bastida.

Per altra banda, la línia L2 es converteix en circuit urbà i arriba al barri del Pinar. En aquest barri, juntament amb la línia L1 hi haurà un servei de bus cada 15 minuts. L'antiga línia 1 ara es divideix en dues línies, la L1 i la L3, un fet que "permet recorreguts més curts i directes, millorar la puntualitat i reduir el risc d'incidències".

Aquesta ampliació de línies comporta un augment del nombre de parades, passant de les 242 a les 311 (69 parades més, un 28 %). El nou servei també preveu millorar la cobertura territorial i horària. D'aquesta manera, s'arriba a la plana del Castell, Avinguda de l'Estatut, Sant Jordi Parc, etc, zones on segons ha destacat l'alcaldeessa "era un servei molt reduït i no viable".

S'incrementa uns 200.000 km útils recorreguts anuals al pel que fa a la taxa de cobertura (% població a menys de 150 m d'una parada) passa del 75,5 % al 82,8%, és a dir, "8 de cada 10 habitants tindran una parada d'autobús a menys de 150 metres de casa seva", ha dit l'alcaldeessa.

Pel que fa als horaris, es mantenen molt semblants als antics, tot i que la creació de noves línies permet una petita ampliació dels horaris respecte el servei anterior. Per exemple, l'horari de la línia 6 (polígons) comença a les 5.30 h del matí fins les 8.30 h, i per la tarda és de 14 a 19 h aproximadament.

L'any 2008 es va renovar la flota de vehicles amb l'adquisició de 9 vehicles: 7 de grans dimensions (Scania de 10,5 m de llargària) i 2 de dimensió més petita (Mercedes-Benz Vario, de 7,5 metres), amb una inversió de 9 milions d'euros. Actualment, el servei disposa de 14 autobusos en total amb la nova imatge del servei. El gerent de RubiBus (CTSA), Francesc Avellaneda, ha avançat que pròximament es dotarà a la flota de vehicles del Sistema d'Ajuda a Explotació (SAE), "un sistema via satèl·lit que aporta informació a temps real i així els inspectors poden donar ordres immediates per regular el trànsit i saber retards sobre els horaris teòrics".

Un dels punts principals del nou servei és millorar la informació als usuaris. En aquest sentit, s'estan duent a terme diferents accions per tal de donar a conèixer als ciutadans informació detallada al respecte. Per una banda, s'ha creat una guia informativa sobre el servei (línies, parades, horaris, etc.). Un total de 30.000 exemplars es distribuïran en els mateixos autobusos i en altres llocs com ara CAPs, Ajuntament, OAC, etc. El regidor de l'àrea d'Ecologia Urbana i Seguretat, Manel Velasco, ha destacat que tota la informació a l'usuari estarà disponible en el web municipal i de l'empresa RubiBus. "Volem simplificar aquesta informació perquè sigui visual, pràctica i senzilla, l'usuari ha de reconèixer fàcilment on és i cap a on es dirigeix", ha explicat Velasco.

En aquests moments està a punt d'acabar la primera fase de renovació dels pals informatius a les parades amb la instal·lació de 50 postes amb informació horària. Ja s'han començat a treure els vells i s'ha col·locat un avis informant als usuaris que, tot i que provisionalment no hi ha la senyalització, la parada continua en servei. A les 27 marquesines existents, es posarà informació sobre tota la xarxa i la línia en qüestió amb cartells dimensions A4.

Pel que fa a la construcció de cotxeres al polígon Molí de la Bastida, ja s'ha redactat el projecte executiu. Les noves instal·lacions tindran capacitat per a 15 vehicles, taller de reparació i manteniment, zona de rentat, dipòsit de gasoil, oficines i vestuaris.

També ja s'han renovat algunes tarimes de fusta per d'altres d'obra i per blocs de formigó. Es continuarà amb la renovació de les tarimes antigues per millorar l'accessibilitat.

El regidor de Mobilitat, Josep A. Serra, ha destacat que "pràcticament tots els ciutadans poden venir al centre en autobús amb les noves línies de recorregut" i ha destacat concretament dos barris: el Pinar, "que s'integrarà encara més al centre amb dues línies" i Can Vallhonrat que "fins ara disposava d'un recorregut força fatigós però que ara tindrà menys temps de recorregut des de la Renfe fins el centre".

Datos en:

<http://www.google.es/url?sa=t&source=web&cd=1&sqi=2&ved=0CBkQFjAA&url=http%3A%2F%2Fwww.rubi.cat%2Fajrubi%2Fsalt%2Frecursossalt.php%3Fcodi%3D14074&rct=j&q=La%20hispano%20rubinense&ei=QlhLTyzCsKa-wagQJ2TCQ&usq=AFQjCNEuL0PhP9zLORJnCQLVQWptvZb6ng>

(Los datos se tomaron en el año 2011, actualmente ya no funciona el enlace).

LES MARQUESINES DE LA CIUTAT EXPOSARAN, DE MANERA PERMANENT, DIFERENTS FOTOGRAFIES ANTIGUES DE RUBÍ

Les imatges, totes elles referents al transport públic del municipi, formen part de l'Arxiu Municipal



Ajuntament
de Rubí

1915. Avinguda de Barcelona.
Automòbil col·lectiu de la
Hispano Rubinense.
Fotografia d'Àngel Toldrà,
procedent de l'arxiu Roset /
Arxiu Municipal de Rubí



A partir de la segona quinzena de juliol, les [13 noves marquesines](#) de l'autobús urbà de Rubí que s'han instal·lat recentment a la ciutat es convertiran en expositors de diverses imatges antigues del municipi. Les fotografies, que s'exposaran de manera permanent en aquestes estructures, il·lustren els inicis del transport públic a Rubí.

Així, es podran veure fotografies de diversos automòbils col·lectius (els primers "autobusos" de la ciutat) des dels anys 1914 fins a la dècada dels '50. Les 6 imatges, que s'aniran col·locant a les marquesines durant la primera quinzena de juliol, procedeixen de l'Arxiu Municipal de Rubí.

Presentació dels nous busos

Aquest dijous, 30 de juny, els rubinencs que ho desitgin podran visitar l'interior d'un dels tres nous autobusos urbans de la ciutat. Aquests nous vehicles substitueixen 3 busos de més de 10 anys que fins ara prestaven servei al municipi.

Entre les 10h i les 18h, els 3 nous automòbils estaran exposats a la plaça del Doctor Pearson. **L'alcalde de Rubí, Carme García, visitarà els nous vehicles a les 17:45h.**

Els nous autobusos són "ecològicament millorats", ja que consumeixen menys carburant i emeten menys gasos d'efecte hivernacle a l'atmosfera. Aquests automòbils utilitzen la tecnologia EGR (Recirculació dels gasos d'Escape), que consisteix en atacar la font d'emissions a l'origen, és a dir, a la cambra de combustió, que és quan aquestes es produeixen. Així, es reconduïxen part dels gasos d'escapament prèviament refredats de nou al motor, per tal de baixar la temperatura de la combustió i aconseguint així l'efecte desitjat de baixar les emissions d'òxids de nitrogen. Aquesta tècnica va acompanyada d'una injecció d'alta pressió i d'un catalitzador d'oxidació auto regeneratiu i de lliure manteniment que s'encarreguen de baixar els nivells de partícules.

Els nous vehicles compleixen la Norma EEV (vehicle ecològicament millorat). Aquest concepte es va introduir amb l'objectiu d'utilitzar la millor tecnologia mediambiental disponible per a determinats entorns sensibles. Els límits establerts per EEV són més restrictius en emissions d'hidrocarburs, partícules i també en fums que en la norma Euro 5.

COMUNICACIÓ
(28 JUNY 2011)

Molt bona
Festa Major!

EEV

3 Nous autobusos
ecològicament millorats

Noves
Marquesines

www.rubibus.com

RUBÍ BUS

Ajuntament
de Rubí



Ets a: [Inici](#) > [Ajuntament](#) > [Sala de premsa](#) > [Notes de premsa](#) > [Detall nota de premsa](#)

L'AJUNTAMENT POSA EN MARXA UN NOU SERVEI DE BUS LLANÇADORA QUE CONNECTARÀ SANT MUÇ AMB EL CENTRE



L'any 2011, 1.350.855 viatgers van utilitzar el servei d'autobusos de Rubí

Data de publicació: 27.03.12

L'Ajuntament de Rubí posarà en marxa, el proper 2 d'abril, un nou servei de bus llançadora que connectarà Sant Muç amb l'estació de Ferrocarrils de la Generalitat. D'aquesta manera, el consistori compleix el seu objectiu de millorar la cobertura territorial i dóna resposta a les necessitats de mobilitat d'aquesta zona de la ciutat.

El nou bus llançadora tindrà el següent horari: en direcció al centre de la ciutat hi haurà un bus al matí, que sortirà a les 7:52h de la parada Bellpuig, i un a la tarda, que ho farà a les 16:54h. En direcció a Sant Muç hi haurà 3 busos, amb sortida des de la parada Estació Rubí+D: un al migdia (14:00h) i dos a la tarda (16:13h i 19:13h).

El consistori i RubíBus han editat l'actualització de la Guia dels autobusos urbans de Rubí, que inclou els nous horaris i parades del servei de llançadora de Sant Muç. Els usuaris la podran aconseguir, a partir de la setmana vinent, demanant-la als conductors dels autobusos, a l'Ajuntament, a l'OAC o al Punt d'informació de la ciutat.

Increment de viatgers

L'actual xarxa d'autobusos urbans, que es va **implantar** el 2009, està plenament consolidada. El 2011, 1.350.855 persones van utilitzar el servei de bus, el que suposa un increment del nombre de viatgers del 10,93% respecte l'any anterior.

Durant l'any passat, el consistori va introduir diverses millores al servei, gestionat per RubíBus: es van **instal·lar noves marquesines**; es va **renovar la flota d'autobusos**, substituint 3 vehicles de més de 10 anys per 3 nous busos; es van col·locar noves tarimes a les parades per millorar l'accessibilitat i es va millorar la informació als usuaris.

Enguany, i en el marc de la línia d'austeritat que està aplicant el consistori, s'ha optimitzat el servei de transport públic urbà per tal d'aconseguir un estalvi econòmic sense renunciar a la qualitat del servei. Aquest estalvi, xifrat en uns 100.000 euros, s'ha aconseguit reduint les freqüències de pas a partir de les 21:00h els dies feiners, suprimint aquelles expedicions infrutilitzades que sortien més enllà de les 22:00h i reduint la freqüència de pas de les línies L2 i L5 els dissabtes al matí.

El nou servei de bus llançadora a Sant Muç s'ha incorporat seguint aquests mateixos criteris d'austeritat. I és que el cost que suposarà serà testimonial, ja que s'aprofitaran les sinèrgies de les línies L3 i L6 per tal de fer arribar el servei als veïns d'aquesta urbanització.

Malgrat el context de crisi econòmica, l'Ajuntament de Rubí continua apostant per una xarxa de transport públic eficient i de qualitat. De fet, l'any passat la consultoria Prysmat Calidad y Medioambiente va **qualificar d'excel·lent** el servei d'autobús urbà de la ciutat, un servei que gaudeix d'un índex de puntualitat del 93%.

Datos en:

<http://www.rubi.cat/ca/ajuntament/sala-de-premsa/notes-de-premsa/rubibus-renova-dos-dels-autobusos-que-presten-servei-a-la-ciutat>

RubíBus renueva dos de los autobuses que prestan servicio en la ciudad

Los nuevos vehículos, más eficientes, disponen de una carrocería en la que impera la seguridad, la funcionalidad y el confort para los usuarios

Publicado el: 09/12/2015

Los nuevos vehículos son más eficientes y cumplen la normativa legal europea en materia de emisiones Euro VI

El servicio de transporte urbano de Rubí incorporará dos nuevos autobuses a su flota a partir de la próxima semana. Los nuevos vehículos sustituyen dos buses de más de 10 años que hasta ahora prestaban servicio en el municipio. Estas dos nuevas unidades, que se suman a las otras 14 que actualmente operan en la ciudad, son más eficientes y respetuosas con el medio ambiente.

Los nuevos autobuses, modelo New City de 10,5 metros de longitud, cuentan con un bastidor SCANIA con motorización Euro VI de bajo consumo. Son vehículos más eficientes, ya que producen una emisión mínima, lo que hace que sean más respetuosos con el medio ambiente y que

cumplan la estricta normativa legal europea en materia de emisiones Euro VI. Como el resto de autobuses de la ciudad, están equipados con localización vía satélite en tiempo real, lo que permite la gestión de toda la flota desde el centro SAE (Sistema de Ayuda a la Explotación).

El modelo New City, que este año ha sido galardonado con el prestigioso premio de diseño internacional Red Dot en el apartado de vehículos de segmento urbano, dispone de una nueva carrocería en la que impera la seguridad, la funcionalidad y el confort para los usuarios. Así, incorpora una cámara en la parte posterior del vehículo para mejorar la visibilidad del conductor, un sistema luminoso y acústico para avisar a los usuarios de la apertura y el cierre de las puertas del autobús, pulsadores retroiluminados y conectores USB para poder cargar los teléfonos móviles, entre otros. Paralelamente, también cuenta con un sistema de información pensado para las personas invidentes, que les indica la línea y la dirección del vehículo.

Como el resto de unidades de la flota, estos dos nuevos autobuses también disponen de rampas para facilitar el acceso a personas con movilidad reducida, así como asientos de diferente color reservados para personas mayores, embarazadas y usuarios con movilidad reducida.

Actualmente, la flota de RubíBus, la empresa que gestiona el transporte urbano de Rubí, está formada por 16 autobuses: 2 vehículos de 7,5 metros de longitud y 14 unidades de 10,5 metros. Habitualmente hay 14 buses en servicio y se reservan dos unidades para hacer el correspondiente mantenimiento preventivo y correctivo.



Joan Carles Salmerón el 08-12-2017 envió al Grupo que colabora habitualmente en estas fichas la foto adjunta →

Corresponde al coche nº 6 de TUTSA (de Terrassa), es uno de los dos Pegaso Hugas que hicieron servicio en Rubí en la época después de Mons Vila, [ver Historial](#).

Su matrícula es B-429574 y la foto es de J.A. Solsona.





Empresa:
En Activo

Rubí Bus

Ubicación:

Rubí
Barcelona



L.Urbanas

Detalle de las líneas urbanas de Rubí, años 1982, 1983, 1992 y 1996

Los autobuses de
Barcelona



Texto recuperado de la web "Los Autobuses de Barcelona (de José Mora) que actualmente está inoperativa.

La presente copia corresponde al texto existente en la citada web el día 14-08-2003 en que el autor de esta ficha hizo una copia de seguridad.

Se incluye íntegro el texto (a pesar de que sus datos están bastante incompletos) ya que se hace un detalle bastante preciso del recorrido de las líneas que no se puede obtener en ningún otro archivo actualmente.

Los enlaces no funcionan (se mantienen para conocer lo que contenían).

Rubí

Mons Vila

En un principio el servicio urbano de la ciudad de Rubí era explotada por la compañía Mons-Vila, compañía que también explotó el servicio urbano de [Sant Joan Despí](#). Aunque no tenemos noticias de sus líneas.

TUTSA (Transportes Urbanos de Terrassa, S.A.)

Transportes Urbanos de Terrassa, S.A. Sus líneas en **1982** eran las siguientes:

1 Grup 25 de Setembre - Can Rosés 5.30 - 21.15

Ida: Origen en Grup 25 de Setembre, siguiendo por Tres d'Abril, Verge de Fàtima, Pl. Progrés, Cta. Sant Cugat, Av. Barcelona, Historiador Josep Serra, Virgili, Prim, Av. Barcelona, Francesc Macià, Rafael de Casanova, Prat de la Riba, Cta. Sabadell, Bruc, Cta. Terrasa y Can Rosés.

Vuelta: Origen en Can Rosés, siguiendo por Av. Estatut, Navas de Tolosa, Cta. Sabadell, Bruc, Cta. Terrasa, Pau Clarís, Doctor Robert, Pl. Mercado, Av. Barcelona, Cta. Sant Cugat, Lumière, Verge de Fàtima, Tres d'Abril y Grup 25 de Setembre.

2 La Pastora - Sal Dorado 5.15 - 22.45

Ida: Origen en La Pastora, siguiendo por Ntra. Sra. de Lourdes, Sant Gaietà, Castañons, Timesa, Bruc, Cta. Terrasa, Pau Clarís, Doctor Robert, Pere Esmendia, Av. Barcelona, Estación FF.CC., Cta. Molins de Rei y Sal Dorado

Vuelta: Origen en Sal Dorado, siguiendo por Cta. de Molins de Rei, Estación FF.CC., Av. Barcelona, Cta. Sant Cugat, Lumière, Pl. Progrés, Verge de Fàtima, Tres d'Abril, Milà i Fontanals, Víctor Balaguer, Lluís Ribas, Magallanes, Calderón de la Barca, Camino de Can Oriol, Ntra. Sra. de Lourdes y La Pastora.

3 Grup 25 de Setembre - Bailén 4.45 - 22.45 / 5.00 - 23.00

Ida: Origen en Grup 25 de Setembre, siguiendo por Edison, Cta. Sant Cugat, Cervantes, Av. Barcelona, Estación FF.CC., Historiador Pere Esmendia, Sant Joan, Pº Riera, Piscina Municipal, Cadmo, Pº Pau Clarís, Margarita Xirgu, Prat de la Riba, Mutua, Cruz de los Caidos, Cta. Sabadell, Bailén y Lepanto.

Vuelta: Origen en Lepanto, siguiendo por Bailén, Cta. Sabadell, Cruz de los Caidos, Mutua, Prat de la Riba, Margarita Xirgu, Pº Pau Clarís, Cadmo, Piscina Municipal, Pº Riera, Sant Joan, Sant Sebastià, Mercado, Maximi Fornès, Pere Esmendia, Av. Barcelona, Estación FF.CC., Historiador Josep Serra, Pl. Pep Rovira, Prim, Av. Barcelona, Cervantes, Cta. Sant Cugat, Edison y Grup 25 de Setembre.

5 Grup 25 de Setembre - Serrafosar

Ida: Origen en Grup 25 de Setembre, siguiendo por Edison, Cta. Sant Cugat, Cervantes, Av. Barcelona, Estación FF.CC., Historiador Josep Serra, Pl. Pep Rovira, Prim, Av. Barcelona, Pere Esmendia, Sant Joan, Casetes de Can Fatjó, Av. Castellbisbal, Av. Flors, Platino, Av. Can Fatjó, Av. Can Sucarrats, Els Avets, Av. Castellbisbal y Serrafosar

Vuelta: Origen en Serrafosar, siguiendo por Av. Castellbisbal, Av. Can Sucarrats, Els Avets, Av. Can Sucarrats, Av. Can Fatjó, Platino, Av. Flors, Av. Castellbisbal, Casetes de Can Fatjó, Sant Joan, Pere Esmendia, Av. Barcelona, Estación FF.CC., Historiador Josep Serra, Pl. Pep Rovira, Prim, Av. Barcelona, Cervantes, Cta. Sant Cugat, Edisson y Grup 25 de Setembre.

La línea 5 circulaba con una frecuencia muy alta, cada dos horas. Además existía un servicio especial a Castellnou que solo circulaba los días festivos con 6 salidas durante el día.

Al año siguiente, en **1983**, la empresa TUTSA remodeló las líneas 1 y 2 y suprimió la 3 y la 5, quedando estos recorridos:

1 El Pinar - Grup 25 de Setembre 5.20 - 21.15

Ida: Origen en El Pinar, siguiendo por Cta. Sabadell, Bruc, Cta. Terrasa, Pº Pau Clarís, Doctor Robert, Maximí Fornès, Pere Esmendia, Av. Barcelona, Cervantes, Lumière, Verge de Fàtima, Tres d'Abril y Grup 25 de Setembre.

Vuelta: Origen en Grup 25 de Setembre, siguiendo por Tres d'Abril, Verge de Fàtima, Inventor Monturiol, Cervantes, Av. Barcelona, Historiador Serra, Pl. Pep Rovira, Prim, Av. Barcelona, Pº Francesc Macià, Rafael Casanova, Cta. Sabadell y El Pinar.

2 Toledo - Av. Electricidad 5.20 - 21.15

Ida: Origen en Toledo, siguiendo por Pastora, Ntra. Sra. Lourdes, Sant Gaietà, General Castañons, Basses, Carrasco i Formiguera, Sant Jordi, Cta. Sabadell, Bailén, Cta. Terrasa, Pau Clarís, Doctor Robert, Maximí Fornès, Pere Esmendia, Av. Barcelona, Cta. Molins de Rei y Av. Electricidad.

Vuelta: Av. Electricidad, siguiendo por Cta. Molins de Rei, Av. Barcelona, Cervantes, Cal Gerrer, Torrent de l'Alba, Calderón de la Barca, Ca N'Oriol, Ntra. Sra. Lourdes y Toledo.

En los últimos tiempos de la concesión a TUTSA, la empresa puso en funcionamiento una línea en circunvalación que solo circulaba los sábados y días festivos que englobaban los dos recorridos y de esta forma la línea 1 y 2 solo funcionaba los días laborables. El itinerario de esta línea "solo festivos" era el siguiente:

Origen en estación FFCC, siguiendo por Av. Barcelona, Cervantes, Lumière, Verge de Fàtima, Tres d'Abril, Milà i Fontanals, Joaquim Bartrina, Llobateras, Cal Guerrer, Torrent Alba, Bonaventura Josa, Calderón de la Barca, camí Ca N'Oriol, Ntra. Sra. Lourdes, Toledo, Pastora, Ntra. Sra. Lourdes, Sant Gaietà, General Castañons, Basses, Sabadell, Sant Jordi, Cta. Sabadell, Bailén, Cta. Terrasa, Pau Clarís, Pl. Vila, Doctor Robert, Pl. Catalunya, Maximí Fornès, Pere Esmendia, Av. Barcelona y Estación FF.CC.

TUS (Transportes Urbanos de Sabadell)

A principios de los 90 el servicio urbano de Rubí pasó a ser explotado por TUS (Transportes Urbanos de Sabadell). Las líneas continuaron siendo las mismas tan solo que la línea 2 al llegar a la Av. Electricidad con la Cta. de Molins de Rei pasaba a realizar expediciones alternativas a Can Jardí o a Can Vallhonrat.

El inicio de servicio se realizó con tres coches Pegaso 5064B que pertenecía a la anterior empresa concesionaria: TUTSA. Tenían los números 31 a 33, y se renumeraron como 1031 a 1033.

Transportes Públicos

En **1992** se fundó la compañía Transportes Públicos. Transportes Públicos. Era una filial de TUS y se remodelaron de nuevas las líneas, quedando un esquema radial como punto de partida la estación de los Ferrocarriles de Cataluña. Las líneas eran las siguientes:

Línia 1			
Horaris de sortides			
El Pinar		Estació	
05.35 ●	13.35 ●●▲	05.50 ●	13.50 ●●
06.05 ●	14.05 ●●	06.20 ●	14.20 ●●▲
06.35 ●	14.35 ●●▲	06.50 ●	14.50 ●
07.05 ●	15.05 ●	07.20 ●	15.20 ●●▲
07.35 ●●	15.35 ●●▲	07.50 ●●	15.50 ●
08.05 ●●	16.05 ●	08.20 ●●	16.20 ●●▲
08.35 ●●▲	16.35 ●●▲	08.50 ●●	16.50 ●
09.05 ●●	17.05 ●	09.20 ●●▲	17.20 ●●▲
09.35 ●●▲	17.35 ●●▲	09.50 ●●	17.50 ●
10.05 ●●	18.05 ●	10.20 ●●▲	18.20 ●●▲
10.35 ●●▲	18.35 ●●▲	10.50 ●●	18.50 ●
11.05 ●●	19.05 ●	11.20 ●●▲	19.20 ●●▲
11.35 ●●▲	19.35 ●●▲	11.50 ●●	19.50 ●
12.05 ●●	20.05 ●	12.20 ●●▲	20.20 ●●▲
12.35 ●●	20.35 ●●▲	12.50 ●●	20.50 ●
13.05 ●●	21.05 ●	13.20 ●●▲	21.20 ●●▲

●: De dilluns a divendres
 ●: Dissabtes
 ▲: Diumenges i festius

Línia 2			
Horaris de sortides			
Can Rosés		Can Jardí	
05.30 ●	14.00 ●●▲	06.00 ●	14.30 ●▲
06.00 ●	14.30 ●●	06.30 ●	15.00 ●
06.30 ●	15.00 ●●▲	07.00 ●	15.30 ●▲
07.00 ●●	15.30 ●	07.30 ●●	16.00 ●
07.30 ●●	16.00 ●▲	08.00 ●●	16.30 ●▲
08.00 ●●▲	16.30 ●	08.30 ●●▲	17.00 ●
08.30 ●●	17.00 ●▲	09.00 ●●	17.30 ●▲
09.00 ●●▲	17.30 ●	09.30 ●●▲	18.00 ●
09.30 ●●	18.00 ●▲	10.00 ●●	18.30 ●▲
10.00 ●●▲	18.30 ●	10.30 ●●▲	19.00 ●
10.30 ●●	19.00 ●▲	11.00 ●●	19.30 ●▲
11.00 ●●▲	19.30 ●	11.30 ●●▲	20.00 ●
11.30 ●●	20.00 ●▲	12.00 ●●	20.30 ●▲
12.00 ●●▲	20.30 ●	12.30 ●●▲	21.00 ●
12.30 ●●	21.00 ●▲	13.00 ●●	21.30 ●
13.00 ●●▲	21.30 ●	13.30 ●●▲	22.00 ●
13.30 ●●		14.00 ●●	

●: De dilluns a divendres
 ■: Dissabtes matí no passa per Calderón de la Barca
 ▲: Dissabtes tarda, diumenges i festius no puja a Can Jardí, únicament arriba a Can Vallhonrat

Línia 3			
Horaris de sortides			
Can Serrafosà		Estació	
06.35 ●	14.35 ●	06.50 ●	14.50 ●●▲
07.05 ●	15.05 ●●▲	07.20 ●	15.20 ●
07.35 ●●	15.35 ●	07.50 ●●	15.50 ●●▲
08.05 ●●	16.05 ●●▲	08.20 ●●	16.20 ●
08.35 ●●	16.35 ●	08.50 ●●▲	16.50 ●●▲
09.05 ●●▲	17.05 ●●▲	09.20 ●●	17.20 ●
09.35 ●●	17.35 ●	09.50 ●●▲	17.50 ●●▲
10.05 ●●▲	18.05 ●●▲	10.20 ●●	18.20 ●
10.35 ●●	18.35 ●	10.50 ●●▲	18.50 ●●▲
11.05 ●●▲	19.05 ●●▲	11.20 ●●	19.20 ●
11.35 ●●	19.35 ●	11.50 ●●▲	19.50 ●●▲
12.05 ●●▲	20.05 ●●▲	12.20 ●●	20.20 ●
12.35 ●●	20.35 ●	12.50 ●●▲	20.50 ●●▲
13.05 ●●▲	21.05 ●●▲	13.20 ●●	21.20 ●
13.35 ●●	21.35 ●	13.50 ●●▲	21.50 ●
14.05 ●●▲		14.20 ●	

●: De dilluns a divendres
 ■: Dissabtes
 ▲: Diumenges i festius

Línia 4	
Horaris de sortides	
Castellnou	Estació
06.20 ●	08.00 ●
07.20 ■	09.10 ●●
07.30 ●	10.10 ●●
08.30 ●●	11.10 ●●
09.40 ●●	12.10 ●●
10.40 ●●	13.15 ●●
11.40 ●●	14.15 ●●
12.40 ●●	-
13.45 ●●	17.10 ●
14.45 ●	18.10 ●
-	19.10 ●
17.40 ●	21.50 ●
18.40 ●	

●: De dilluns a divendres
 ■: Dissabtes

Nous horaris del Transport Urbà de Rubí des de l'octubre de 1992

 **AJUNTAMENT DE RUBÍ**
 Serveis Municipals

El 5 de febrero de 1996 hubo otra remodelación en los transportes de Rubí y se fusionó las líneas 1,3 y 4 en una sola, la 1, y se creó otra línea que solo circulaba los días festivos. El esquema de las líneas quedó de la siguiente forma:

1 El Pinar - Castellnou (por Av. Castellnou) 5.30 - 22.00 / 6.15 - 21.15

Ida y vuelta: Origen en El Pinar, siguiendo por Cta. Sabadell, Primer de Maig, Lepanto, Sabadell, Pl. Celso Emilio Ferreiro, Orso, Santa Eulàlia, Pl. Pablo Picasso, Cta. Terrasa, Pº Pau Clarís, Pl. Pere Aguilera, Doctor Robert, Pl. Catalunya, Maximi Fornés, Sant Joan, Santa Lúcia, Espoz i Mina, Pl. Pep Rovira, Historiador Serra, Rblta. Joan Miró, Cta. Molins, Pont de Cova Solera, Av. Cova Solera, Luxemburg, Platí, Av. Can Fatjó, Av. Can Sucarrats, Av. Castellbisbal, Penya, Muntanya, Av. Castellbisbal, Cta. Ullastrell, Instituto J.V.Foix, Cta. Ullastrell, Arenys, Aiguafreda, Av. Can Mir y Av. Castellnou.

1 El Pinar - Castellnou (por Cta. Ullastrell) (solo laborables) 5.30 - 22.00 / 6.15 - 21.15

Ida y vuelta: Origen en El Pinar, siguiendo por Cta. Sabadell, Primer de Maig, Lepanto, Sabadell, Pl. Celso Emilio Ferreiro, Orso, Santa Eulàlia, Pl. Pablo Picasso, Cta. Terrasa, Pº Pau Clarís, Pl. Pere Aguilera, Doctor Robert, Pl. Catalunya, Maximi Fornés, Sant Joan, Santa Lúcia, Espoz i Mina, Pl. Pep Rovira, Historiador Serra, Rblta. Joan Miró, Cta. Molins, Pont de Cova Solera, Av. Cova Solera, Luxemburg, Platí, Av. Can Fatjó, Av. Can Sucarrats, Av. Castellbisbal, Penya, Muntanya, Av. Castellbisbal, Cta. Ullastrell, Instituto J.V.Foix, Cta. Ullastrell, Cta. Martorell a Terrasa y Av. Castellnou.

2 Can Rosés - Can Jardí (solo laborables) 5.25 - 21.25 / 5.53 - 22.05

Ida y vuelta: Origen en Atletisme, siguiendo por Av. Olimpiades, Madrid, Ntra. Sra. Lourdes, Camí de Ca N'Oriol, Calderón de la Barca, Magallanes, Víctor Balaguer, Milà i Fontanals, Joaquim Batrina, Angel Guimerà, Cta. Sant Cugat, Lumière, Abat Escarré, Cal Princep, Av. Can Cabanyes, Pº Torres, Art, Tallers, Compositor Granados, Mestre Arrieta, Mestre Guerrero, Cta. Molins de Rei, Compositor Vivaldi, Compositor Verdi, Compositor Beethoven, Compositor Wagner, Av. Compositor Bizet, Compositor Stravinsky, Compositor Schumann y Compositor Schubert.

F El Pinar - Castellnou (solo sábados y festivos) 8.20 - 21.20 / 8.35 - 21.20

Ida y vuelta: Origen en El Pinar, siguiendo por Cta. Sabadell, Pl. Pablo Picasso, Santa Eulàlia, Orso, Pl. Celso Emilio Ferreiro, Sabadell, Lepant, Navas de Tolosa, Av. Estatut, Av. Olimpiades, Madrid, Ntra. Sra. Lourdes, Camí de Ca N'Oriol, Calderón de la Barca, Magallanes, Víctor Balaguer, Milà i Fontanals, Joaquim Batrina, Angel Guimerà, Cta. Sant Cugat, Lumière, Abat Escarré, Cal Princep, Av. Can Cabanyes, Pº Torres, Art, Tallers, Compositor Granados, Mestre Arrieta, Mestre Guerrero, Cta. Molins, Compositor Vivaldi, Compositor Verdi, Pº Riera, Av. Cova Solera, Luxemburg, Platí, Av. Can Fatjó, Av. Castellbisbal, Cta. Ullastrell, Arenys, Aiguafreda, Av. Can Mir, Rasos de Peguera y Av. Castellnou.



Posteriormente, y hasta llegar a nuestros días se crearon dos líneas más: la 3 y la 4.

3 Castellnou - Can Sòla (solo laborables) 9.15 - 21.40 / 6.34 - 18.32

Ida y vuelta: Can Sola, Rusell, Tomas Mann, Martines, Martinez, Benavente, Quatre Vents, Castellnou. Enlaza en Castellnou con la línea 1.

4 Can Rosés – Mercat 7.10 - 22.30 / 7.07 - 22.55

Ida y vuelta: Can Rosés, Serreta, Ajuntament, Can Vallhonrat, 25 de Setembre, Mercat.

Respecto al material utilizado por Transportes Públicos de Rubí, el servicio urbano se prestó inicialmente, en 1992, con cinco Pegaso 6038 Ex-Sabadell (puertas central y trasera), al que posteriormente se añadió un sexto ex-Barcelona (puertas central y delantera); a este último se le colocaron nuevos asientos de plástico. Con el tiempo, en 1997, el crecimiento del número de usuarios y el envejecimiento de los 6038 y el hecho de que se mostraban inadaptados a una ciudad con calles muy estrechas y giros angostos motivó la compra de minibuses Man con carrocería Hispano, en número de cinco (posteriormente llegaría el sexto). La siguiente ampliación de material de Rubí se ha realizado con autobuses Scania con carrocería Carsa, esta vez con tres puertas (delantera y trasera monohojas) de mayores dimensiones que los Man y de los que se espera un mejor funcionamiento que los Man.

Nº	MATRICULA	CHASIS	CARROCERO
921	B-6779-EZ	Pegaso 6038	Noge
922	B-6772-EZ	Pegaso 6038	Noge
923	B-6778-EZ	Pegaso 6038	Noge
924	B-6774-EZ	Pegaso 6038	Noge
925	B-6770-EZ	Pegaso 6038	Noge
926	B-0974-EX	Pegaso 6038	Noge
971	B-6657-SY	Man 11190	Hispano
972	B-6658-SY	Man 11190	Hispano
973	B-6659-SY	Man 11190	Hispano
974	B-6660-SY	Man 11190	Hispano
975	B-6661-SY	Man 11190	Hispano
976	B-8658-TX	Man 11190	Hispano
977	7871 BBX	Scania 94	Carsa
978	7872 BBX	Scania 94	Carsa
979	7870 BBX	Scania 94	Carsa

Notas: Los coches 921 al 925 proceden de TUS S.C.C.L (Sabadell), 921 (ex-Sabadell nº 30), 922 (ex-Sabadell nº 22), 923 (ex-Sabadell nº 29), 924 (ex-Sabadell nº 24), 925 (ex-Sabadell nº 19).

El 926 procede de TMB nº 6144. Era el único vehículo de esta serie de Pegasos 6038 con distribución de puertas 110. Los restantes eran 101

Agradecimientos

A Marcel Estadella Serrat por las fotos e informaciones aportadas a www.yahoo-groups/buses-y-autocares y del que depende buena parte de esta ficha.



L.Urbanas

Lineas urbanas de Rubí, año 2009

Datos tomados de la web de Rubí Bus en su día, actualmente ya no muestra esta información:



- LÍNIA 1 — EL PINAR - CAN SERRAFOSSÀ
- LÍNIA 2 — CAN VALLHONRAT - EL PINAR
- LÍNIA 3 — ESTACIÓ - CASTELLNOU
- LÍNIA 4 — ESTACIÓ - CAN ROSÈS
- LÍNIA 5 — CAN ROSÈS - ESTACIÓ
- LÍNIA 6 — RUBI SUD - POL. LA BASTIDA



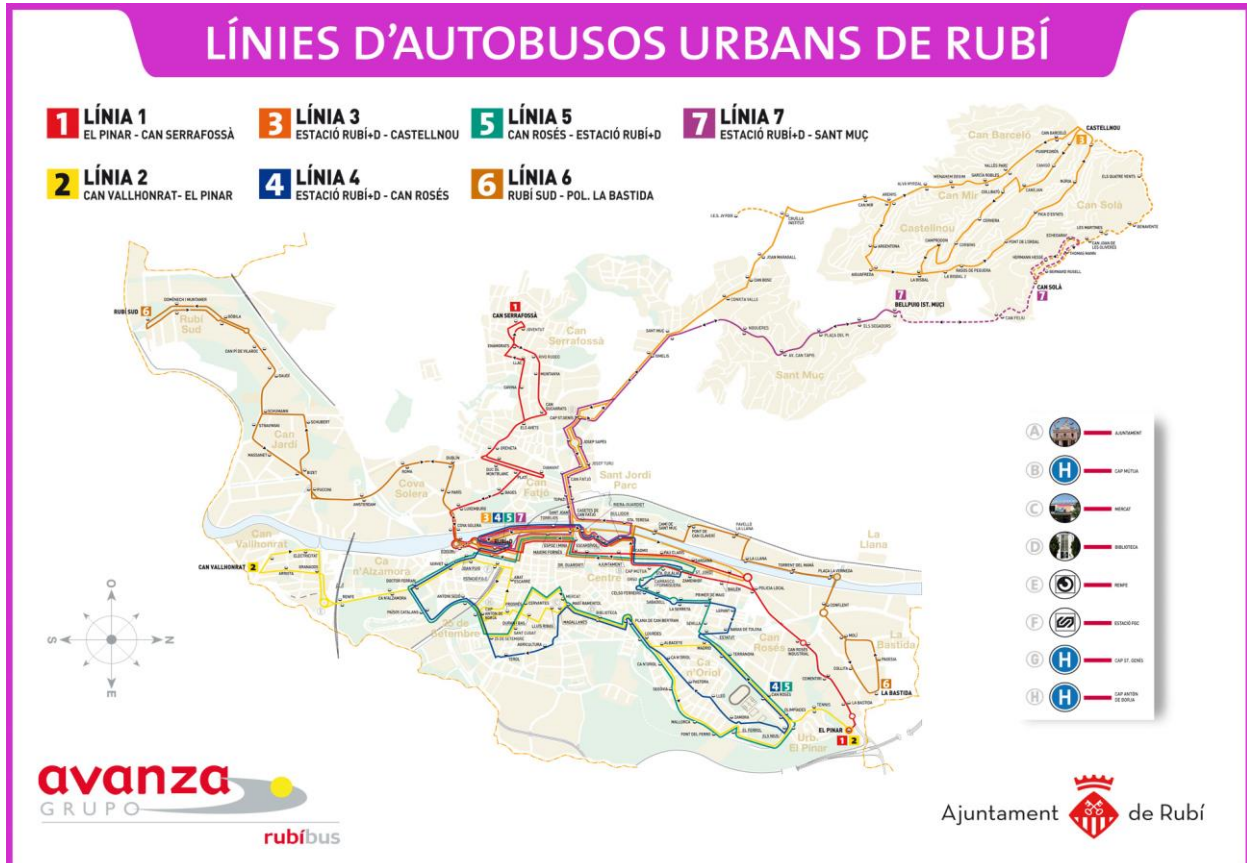
- 1** Horaris Línia 1
- 2** Horaris Línia 2
- 3** Horaris Línia 3
- 4** Horaris Línia 4
- 5** Horaris Línia 5
- 6** Horaris Línia 6



L.Urbanas

Lineas urbanas de Rubí, año 2014

- | | | | | | | |
|---|---|---|--|--|--|---|
| LÍNIA 1
EL PINAR - CAN SERRAFOSSÀ | LÍNIA 2
CAN VALLHONRAT - EL PINAR | LÍNIA 3
ESTACIÓ RUBÍ-D - CASTELLNOU | LÍNIA 4
ESTACIÓ RUBÍ-D - CAN ROSÈS | LÍNIA 5
CAN ROSÈS - ESTACIÓ RUBÍ-D | LÍNIA 6
RUBI SUD - POL. LA BASTIDA | LÍNIA 7
ESTACIÓ RUBÍ - D - SANT MUÇ |
|---|---|---|--|--|--|---|





Lineas urbanas de Rubí, año 2017

Datos en: <http://rubibus.com/index.asp?seccion=planoGeneral&lang=es>

LINEAS DE AUTOBUSES URBANOS DE RUBÍ

- 1 LÍNEA 1**
EL PINAR - CAN SERRAFOSSÀ
- 3 LÍNEA 3**
ESTACIÓ RUBÍ-D - CASTELLNOU
- 5 LÍNEA 5**
CAN ROSÉS - ESTACIÓ RUBÍ-D
- 7 LÍNEA 7**
ESTACIÓ RUBÍ-D - SANT MUÇ / CAN SOLÀ
- 2 LÍNEA 2**
CAN VALLHONRAT - EL PINAR
- 4 LÍNEA 4**
ESTACIÓ RUBÍ-D - CAN ROSÉS
- 6 LÍNEA 6**
RUBÍ SUD - POL. LA BASTIDA



- A LÍNEA 1
- B LÍNEA 2
- C LÍNEA 3
- D LÍNEA 4
- E LÍNEA 5
- F LÍNEA 6
- G LÍNEA 7
- H LÍNEA 1
- H LÍNEA 2



rubibus





