



La Hispano Aranesa

Empresa: **Extinguida**

**La Hispano Aranesa**  
Antes: **Hispano Valle Aranesa**

Ubicación:

**Salardú (Lleida)**



Versión 01-2022



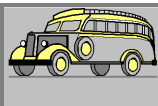
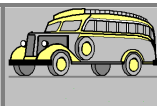
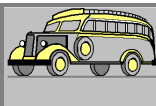
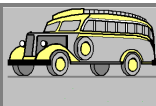
**HISTORIA**



**LINEAS**



**COCHES**



**Empresas**



## HISTORIAL

**Preambulo** – Se inicia esta Ficha gracias a los datos aportados por **Feliu Izard i Gavarro** mediante correo electrónico de fecha 01-01-2022 que se cita en el apartado de **Noticias**. Hasta entonces desconocía totalmente la existencia de esta Empresa y aún y así espero obtener otras informaciones para agregar más adelante.

Entre 1919 y 1921 se construyó la carretera del **Port de la Bonaigua**, de lo que se incluye una reseña. ([Ver Nota](#)).

Finalizada la carretera se favorecen las comunicaciones con el sur de Lleida y sin embargo también se fomentan las comunicaciones internas de **La Vall d'Aran**, que atiende la empresa **Hispano Valle Aranesa** en aquel momento. ([Ver artículo](#) y apunte siguiente).

**Hispano Valle Aranesa**

El 05-03 1922 se publica en **La Vanguardia** una nota que informa sobre la disolución de la Cía. **Hispano Valle Aranesa SA**, y la creación de otra nueva denominada **La Hispano Aranesa** con los mismos coches que la anterior. ([Ver documento](#)).

**La Hispano Aranesa**

El 14-06-1923 se publica en **La Vanguardia** una nota de denuncia de la Guardia Civil de **Viella** sobre infracciones de dos coches, uno de **La Hispano Aranesa** y otro de **La Aranesa**. (No se especifica el tipo de infracción y por lo que respecta a **La Aranesa** puede tratarse de una empresa local que no se dedique al transporte de viajeros por lo que no se la cita). ([Ver Nota](#)).

En 1927 en el apartado **Lineas** puede verse un resumen de las que circulaban por el Valle de Arán, (de forma directa o indirecta) y cuyas Fichas se pueden consultar:

**La Catalana** (de Tárrega) → [http://www.xaviflorez.org/empresas/ F\\_LaCatalana.pdf](http://www.xaviflorez.org/empresas/F_LaCatalana.pdf)

**La Pirenaica Pallaresa** (Tárrega) → [http://www.xaviflorez.org/empresas/ F\\_LaPirenaicaPallaresa.pdf](http://www.xaviflorez.org/empresas/F_LaPirenaicaPallaresa.pdf)

**Alsina Graells** (Lleida) → [http://www.xaviflorez.org/empresas/ F\\_AlsinaGraells.pdf](http://www.xaviflorez.org/empresas/F_AlsinaGraells.pdf)

De hecho son las que más contacto tuvieron, aunque pueden consultarse otras con menos.

**La Catalana**  
**La Pirenaica Pallaresa**  
**Alsina Graells**

El 24-09-1927 se publica en **El Magisterio Español** una crónica de un viaje a Lourdes con un coche de **La Hispano Aranesa**. No hay ningún dato significativo pero da testimonio de su existencia y de su calidad de servicio. ([Ver Nota](#))

El 09-12-1928 se publica en **La Vanguardia** una crónica de un accidente de uno de los coches de **La Hispano Aranesa** que cubría la línea de **Fos a Salardú**, ([Ver documento](#)).

En 1931 en el apartado **Lineas** puede verse un resumen de las que circulaban por el Valle de Arán, (de forma directa o indirecta) el único que cubría una línea interna de la Vall d'Arán es **Rafael Baró Canut** con su línea **De Salardú a Fos (Francia)**. El resto de empresas son las mismas citadas en el apartado anterior con trayectos diversos.

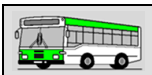
**Rafael Baró Canut**

Quedan muchas dudas y datos para agregar en próximas versiones.

De momento es todo lo que conozco y que se detalla en el apartado **Notas** en donde se han especificado todas las fuentes, algunas gestiones realizadas y los correspondientes enlaces.



Esta ficha es totalmente nueva y está en construcción a la espera de obtener más datos.  
Versión primera 01-2022 (ésta).



El tema de esta Ficha se inicia con el siguiente correo:

**De:** Feliu Izard i Gavarro [mailto:feliu@izard.cat]

**Enviado el:** sábado, 1 de enero de 2022 14:53

**Para:** [xaviflorez@hotmail.es](mailto:xaviflorez@hotmail.es)

**Asunto:** Hispano Aranesa

Bon dia:

Estic fent un llibre sobre la construcció de la carretera del port de la Bonaigua, i estic interessat sobre els autobusos de línia i que hi van circular fins l'any 1940, i sobretot sobre la Hispano Aranesa.

Atentament

**Moltes gràcies.**



**Apasiau fins que les gallines piquin els estels dalt del Monteixo !**

**Feliu Izard de Lleida, Premi BONAPLATA 2019 i de la Cuita el Sol**

[www.izard.cat](http://www.izard.cat)

[feliu@izard.cat](mailto:feliu@izard.cat)

[www.cel.cat](http://www.cel.cat)

<http://skimocat.blogspot.com/>

<http://lameteoqueviene.blogspot.com/>

**Datos en:** <https://arxiudimatges.aneu.cat/fitxaimatge?id=5151>



Arxiu d'Imatges  
Consell Cultural de les Valls d'Àneu

INICI

SOBRE L'ARXIU

LES POBLACIONS

ELS FONTS

ELS TEMES

CONSELL CULTURAL



Autocar de l'Hispano Aranesa.

**Reg:** 5151

**Fons:** Casa Carrera [8]

**Fons original:**

**Localitat:** Esterrí d'Àneu

**Municipi:** Esterrí d'Àneu

**Temes:**

2.1.3 ICONOGRAFIA / Grup / Variis.

3.30 TEMES GENERALS / Transports.

1.13 TOPOGRAFIA / Carreteres i Camins.

[← TORNAR](#)

**Nota.-** El sitio web permite observar numerosas fotografías y adquirir las que se deseen seleccionando el tema en este enlace: <https://arxiudimatges.aneu.cat/temes> .



Datos publicados en: <http://www.izard.cat/pf14.pdf> →

Se trata de una publicación de 56 páginas en su mayor parte fotografíes de gran formato del tema que consta en su portada (que se reproduce a la derecha →).

A partir de la pàgina 53 se hace una exposició de los vehículos de transporte que se utilizaron hasta 1921, para seguir con "los primeros Transportes en Aran" y acabar con "los autobuses de la Hispano Aranesa".

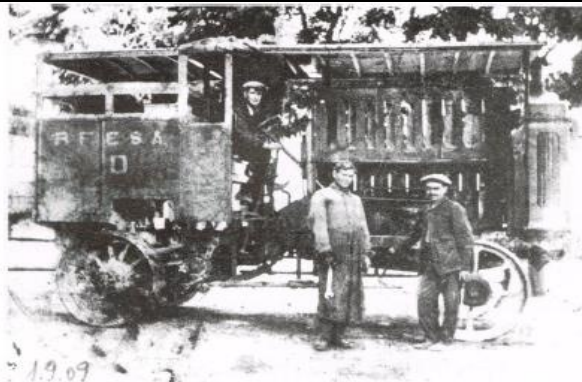
Se reproducen aquí abajo las páginas más interesantes (de cara al contenido de éstas Fichas):

## Construcció de la carretera del port de la Bonaigua. 1919-1921.



Fulls de Ponent nº 14.

Pag. 53 →



Medio de transporte para el servicio de obras en R.F.E.S.A. en 1909.

Primers vehicles a motor que van circular per Aran:

Un Daimler Renard anglès de RFE. Al peu posa 1909, però ha de ser de 1912 (possiblement sigui al Pallars Jussà).

Un autobús de RFE (possiblement també sigui al Pallars Jussà).

(Aquesta doble foto de RFE, ha sortit en la revista Aran nº 34 parlant de Productora PFM. Però crec que no te pas res que veure amb Aran)

Un Purrey-Exshaw francès a vapor a Aran (Foto Fons Sebastià de Salardu).



Medio de transporte para los empleados de R.F.E.S.A.



Pag. 54 →

## Primers transports a Aran.





# Autobusos de “La Hispano Aranesa”



Fotografies procedents d'un àlbum de l'enginyer Kart Stefan “Pista” Hitz, suís instal·lat a Barcelona, propietat de Daniel Rey. Sembla que les fotos les podria haver fet en Silvi Gordó Montaña de la Pobla de Segur, durant una visita d'obres de l'enginyer de la Jefatura de Obres Públiques de Lleida. També hi ha reproduccions de postals de Silvi Gordó Montaña i de Solé de Bossòst, procedents del Fons Izard-Llonch i Forrellad de Lleida.



Datos en:

<https://docplayer.es/61534057-Ctra-del-tunel-s-n-vielha-lleida.html>

NR. 13 - MAI, 1989  
GESSUDA MESADÈRA

Nº 13 – Mayo 1989

Se trata de una revista digital en la que se publicó el artículo que se reproduce a continuación:

Página 1 (portada)→

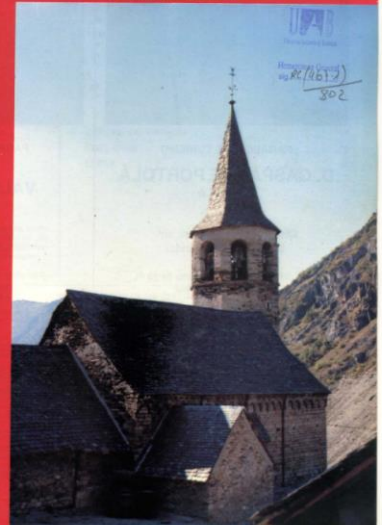


PUBLICACION D'INFORMACION  
E OPINION DERA VAL D'ARAN

NR. 13 - MAI, 1989  
GESSUDA MESADÈRA

EXEMPLAR DE FRANC

ARAN



Página 11 →

TEMES D'INTERÈS D'ACIU

## TRANSPORTE PÚBLICO EN EL VALLE DE ARAN

Desde la Hispano Aranesa hasta nuestros días.

PRIMERA PARTE:

**Pepe Boya recuerda desde las diligencias y lo tiene plasmado con sus propios dibujos.**

Los transportes en el Valle de Aran son algo que siempre ha presentado y presentará problemas. El estado de las carreteras, a pesar de los muchos adelantos y limpiezas, es deficiente en según que momentos y los coches, por mucho que avance la técnica, siempre tienen algún cuello que otro en días de intensas nevadas.

Lo que pasa es que, ahora es sólo una aventura el tener algún problemilla, mientras no sea grave, y hace algunos

años, o mejor dicho unos cuantos, los problemas eran tremendos. Con la suerte de que nunca se tomaban a la tremenda, no había prisas y con paciencia y destreza todo se solucionaba.

Claro, antes no se entraba y salía tanto del valle como ahora, sólo lo imprescindible y cuando llegaba el invierno, la mayoría de sus habitantes se quedaban en casa, al calor del hogar.





TEMES D'INTERÈS D'ACIU

Pero las mercancías, el correo y en muchos casos las personas tenían que moverse y el lujo de tener coche propio era impensable, lo más un carro y un caballo.

Esta, la del transporte, va a ser una historia contada por los más veteranos araneses, que anduvieron por carreteras en pésimo estado y con temperaturas de -20°. Auténticos aventureros que se ríen de los problemas de hoy en día y consideran domingueros a los conductores que encuentran pegas a las carreteras actuales.

Para elaborar esta historia-reportaje hemos hablado con el más veterano de los conductores de la Alsina Graells, José Ubach (Pepe de la Alsina), que domina por completo las carreteras y problemas de la zona. Pero, antes de la Alsina, hubo otras compañías en el Valle de Aran, como La Pirenaica-Pallaresa, La Catalana y la Hispano Aranesa. El representante de esta última en el Valle de Aran era Marcelino Estrada (Lacreu) de Salardú, localidad donde estaban las cocheras, que todavía hoy siguen existiendo y donde se guardan actualmente coches de la Alsina Graells. Y uno de los conductores más aventajados fue José Boya (Pepe de Artiga), que vive en Lés y que recuerda todas sus aventuras de aquellos tiempos, perfectamente. Y lo más curioso es que las recuerda de «palabra» y con «dibujos», unos preciosos dibujos hechos por él mismo y que representan toda una época.

Pepe de Artiga empezó a conducir en el año 22 en la Compañía Hispano Aranesa y en el 28 pasó a ser el conductor de Productora de Fuerzas motrices. Como es lógico, porque le interesaba más económicamente.

Los viajes de la Hispano Aranesa eran desde Salardú a Fos, ya que por el Puerto de la Bonaigua no se empezó a pasar hasta el año 24. Los conductores de las tres compañías existentes se peleaban por recoger viajeros y ganaba el mejor, después, con las exclusivas, todo este ambiente murió y acabó venciendo la Alsina.

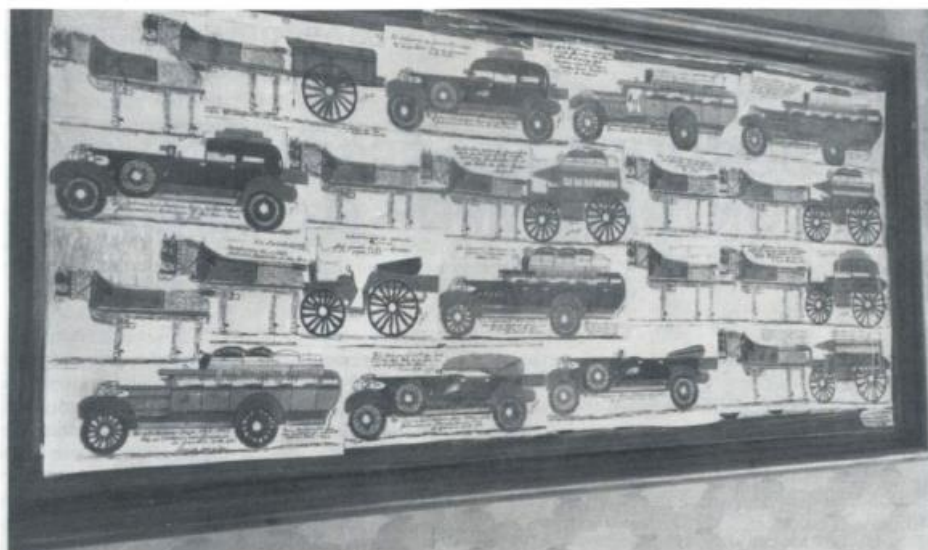
Los coches que conducía Pepe tenían generador de carburo y las ruedas macizas. El viaje costaba una peseta, pero se hacía rebaja según la competencia. Cabían unos 20 o 22 viajeros y arriba iba el correo, en la baca o imperial y, en muchos casos, gente, como puede verse en la fotografía.

«Algunos coches llevaban teléfono» para hablar el conductor con el propietario que iba atrás. Eso ocurría en coches particulares, no de línea, como por ejemplo, el coche de Productora que condujo Pepe y que él recuerda con un dibujo, debajo del cual se lee: «Este famoso automóvil fue el 1.º que tuvo Productora en el 28 y que costó 2.000 Pts. A mi me dió la fama de gran conductor».



José Boya (Pepe de Artiga) en su casa de Lés

TEMES D'INTERÈS D'ACIU



«Carruajes del pasado. Tiempos aquellos. Así viajaron nuestros padres. Hoy es dibujo, guárdenlo con esmero. Recuerdo de aquella época, 1900-1988»

Dibujo J. Boya

Pepe Boya aprendió a conducir en el Valle con temperaturas, según cuenta, de 18° bajo cero. «Primero fueron diligencias con caballos, que iban a Fos con correo y con todo y luego los coches».

Antes todo iba por Francia, porque no había aranceles. El túnel se abrió mucho más tarde, en el 48. La Compañía Pirenaica y la Catalana iban por el puerto de la Bonaigua, pero la Hispano Aranesa sólo por el Valle. «Sin parar ni un día, hubiera el problema que hubiera, no éramos unos domingueros como los conductores de ahora».

Pepe de Artiga recuerda, perfectamente, cuando vino al Valle de Aran el rey Alfonso XIII, el 4 de Julio del 1924, el primer monarca español que pisaba tierra aranesa. «Vino por el puerto, en un Sedan descapotable, tipo torpedó».

Pepe de Artiga estuvo trasladando correo y personal hasta que le surgió una oferta mejor. El 23 de Julio de 1928 le llegó una carta que él todavía conserva:

«Muy Sr. nuestro:

*Le participamos que conforme a lo convenido a partir de esta fecha prestará sus servicios como chofer a esta sociedad, bajo las siguientes condiciones:*

— 225 pesetas de sueldo mensual mientras esté en Les y Poble de Segur. Siempre que esté fuera de ambas poblaciones se le pagará la manutención.

*Tendrá la obligación de tener siempre el coche en orden de marcha, cuidando de su limpieza y entretenimiento, conservándolo en perfecto estado.*

*Cuando no tenga trabajo en el auto, deberá trabajar en el taller de esta central, así como siempre que las necesidades de explotación lo exijan.*

*Esperando tendrá en cuenta lo manifestado, quedamos de Vd. atentos.*

«Sociedad Productora de Fuerzas Motrices.  
Oficina de Poble de Segur»

Poco a poco la Hispano Aranesa iría cediendo terreno y vendiendo su exclusiva a la Alsina Graells.

En el siguiente número de la revista Aran hablaremos de los comienzos de la Alsina y de las peripecias que pasó José Ubach como un conductor, poco después de la Guerra.

**En el sitio:**

<https://www.todocoleccion.net/buscador?from=top&bu=La+Hispano+Aranesa>

**Se publica:**



**Lerida. 799. valle de Aran. Los Pirineos. Bosot. La hispano aranesa. Coche de linea. Salardu.**

Postales - España - Cataluña Antigua (hasta 1939) - CASA POSTAL (16.843)  
**219,99 €**

**Nota.-** Personalmente no puedo permitirme el adquirir esta postal (soy pensionista, no soy Aranés y la escena no me aporta nada nuevo para esta Ficha, no se ve la matrícula ni el recorrido), aunque considero que vale su precio como documento histórico. Se deja el enlace para los posibles interesados. (02-01-2022).



Publicado en →

AÑO LXI MADRID, 24 DE SEPTIEMBRE DE 1927 NUM. 7.849

# EL MAGISTERIO ESPAÑOL

PERIODICO DE INSTRUCCION PUBLICA FUNDADO EN 1866

830

MADRID, 24 DE SEPTIEMBRE DE 1927.—NÚM. 7.848

## LA COLONIA DEL VALLE DE ARAN

Felizmente han regresado los niños que tomaron parte en la Colonia escolar organizada a expensas del Ministerio de Instrucción pública y dirigida, en su representación, por el Inspector especial de la comarca, señor Faro de la Vega, auxiliado por la señora Faro Sáinz y D. José Servat.

Al interés que viene dedicando al Valle de Arán el Ministerio, y muy singularmente el Director general, Sr. Suárez Somonte, se debe el beneficio otorgado a los niños araneses con la organización de esta Colonia. La elección de colonos se realizó de modo que todos los Ayuntamientos y sus Escuelas nacionales estuvieran representados.

Atendiendo a las molestias y peligros que pudieran derivarse en un recorrido de cerca de 1.000 kilómetros, con 20 transbordos desde el Pirineo hasta la playa elegida, se estimó conveniente utilizar, para todo el viaje, un autoómnibus de la «Hispano Aranesa», seguro, amplio y cómodo. El coche recogió en la carretera del Valle a los colonos, Profesores y equipajes, dejándolos, al regreso, a dos pasos de sus casas. Por fortuna no hubo que lamentar el menor contratiempo ni fatiga entre los pequeños viajeros, ya que el recorrido se dividió en etapas, descansando y pernoctando donde convenía al interés de la excursión o reposo. Y así pudieron contemplar con toda tranquilidad la Gruta y Basilica de Lourdes en momentos en que la población se hallaba animada por miles de peregrinos. Admiraron los recuerdos de Enrique IV en Pau; Bayona, con el encanto de Biarritz; San Sebastián, en plena animación estival; Bilbao, con sus soberbios edificios, su puerto y playa de Agora; Loyola, Orreaga, Zarauz, Zumaya, Deva y otras del espléndido litoral cantábrico.

En Bilbao fué acogida la Colonia con singular simpatía, tanto por el dignísimo alcalde, D. Federico Moyúa y Salazar, como por el celoso inspector municipal, D. Francisco de Basabe, proporcionando todo género de facilidades para que su estancia en Bilbao

fuera cómoda y provechosa. Se instaló a la Colonia en el Grupo de Indauchu, siendo servidas las comidas por su cantina escolar, tan admirablemente dispuesta.

Por una feliz coincidencia, los niños araneses saludaron en Begoña a Sus Majestades y Alteza. Atentamente invitados visitaron el Certamen del Trabajo.

En Laredo se instaló la Colonia en una finca situada en plena alameda, muy cerca de la playa. Las autoridades, y muy especialmente el alcalde de la villa, D. Luis Revuelta, le guardaron muchas deferencias.

Al paso por Laredo del Jefe del Gobierno, las niñas de la Colonia ofrecieron a su hija un ramo de flores con sentida dedicación. Agradeció mucho el general Primo de Rivera esta atención, expresando la simpatía e interés que le inspiran los araneses.

La Colonia realizó varias excursiones, visitando el Santísimo Cristo de Limpías; asistiendo a las romerías de Ampuero y de Nuestra Señora del Puerto, realizando con este motivo una bonita travesía por mar hasta Santoña.

A su regreso se detuvo en Eibar para visitar la interesante Exposición de Artes e Industrias de la Zona Armera, siendo recibidos con toda atención por su presidente, D. Ignacio Anitúa, alcalde de la villa. Las autoridades de Irún guardaron muchas deferencias a los colonos.

Como recuerdo de tan gratísima expedición queda una película tomada en los momentos más interesantes y felices del viaje, y que se proyectará en el cine escolar en las próximas veladas.

El Sr. Faro de la Vega quiere expresar desde estas columnas su profundo agradecimiento a las personas y autoridades que generosamente han prestado su cooperación al feliz éxito de la Colonia y, de modo especial, a EL MAGISTERIO ESPAÑOL, que, deferentemente, viene dedicado a los asuntos relacionados con la enseñanza del Valle de Arán atención singularísima.

Es el resumen de un viaje a Lourdes usando un coche de La Hispano Aranesa.  
→



→	<p align="center"><b>LA VANGUARDIA</b></p> <p align="right">Página 19.—Domingo 5 de Marzo de 1922</p> <p><b>Enlace directo:</b> <a href="http://hemeroteca.lavanguardia.com/preview/1922/03/05/pagina-19/33284090/pdf.html?search=La%20Hispano%20Aranesa">http://hemeroteca.lavanguardia.com/preview/1922/03/05/pagina-19/33284090/pdf.html?search=La%20Hispano%20Aranesa</a></p>		FICHA
<p align="center"><b>Crónica telegráfica de provincias</b></p>	<p align="center"><b>LERIDA →</b></p>	<p align="center">—Ha quedado disuelta la S. A. de automóviles «Hispano Valle Aranesa», que prestaba servicio para la conducción de viajeros en el Valle de Arán, habiéndose formado otra nueva titulada «La Hispano Aranesa», con los mismos coches que poseía aquélla.</p>	
→	<p align="center">Página 18.—Jueves 14 de junio de 1923</p> <p align="right"><b>LA VANGUARDIA</b></p> <p><b>Enlace directo:</b> <a href="http://hemeroteca.lavanguardia.com/preview/1922/03/05/pagina-18/33271723/pdf.html?search=La%20Hispano%20Aranesa">http://hemeroteca.lavanguardia.com/preview/1922/03/05/pagina-18/33271723/pdf.html?search=La%20Hispano%20Aranesa</a></p>		FICHA
<p align="center"><b>Crónica Telegráfica de provincias</b></p>	<p align="center"><b>LERIDA →</b></p>	<p align="center">—La pareja de la guardia civil de Viella, que prestaba servicio de vigilancia por la carretera de Balaguer a la frontera francesa, denunció a dos automóviles pertenecientes, respectivamente, a la Compañía La Hispano Aranesa y La Aranesa, por infringir el reglamento sobre circulación de vehículos con motor mecánico.</p>	
→	<p align="center">Página 28.—Domingo 9 diciembre 1928</p> <p align="right"><b>LA VANGUARDIA</b></p> <p><b>Enlace directo:</b> <a href="http://hemeroteca.lavanguardia.com/preview/1922/03/05/pagina-28/33216649/pdf.html?search=La%20Hispano%20Aranesa">http://hemeroteca.lavanguardia.com/preview/1922/03/05/pagina-28/33216649/pdf.html?search=La%20Hispano%20Aranesa</a></p>		FICHA
<p align="center"><b>INFORMACIÓN REGIONAL</b></p> <p align="center"><b>VIELLA (Valle de Arán)</b></p>	<p>El auto de la compañía Hispano-Aranesa, que hace el transporte de pasajeros de Fos a Salardá en el kilómetro 190 de la carretera de Balaguer a la frontera francesa, debido a quedarse bloqueada la dirección, salióse de la carretera, dando dos vueltas de costado, quedándose parado a poca distancia del río Gerouña.</p> <p>Los ocupantes del vehículo, que lo eran don Cándido Bareca, don Antonio Paba, don Constancio Carrera, don Joaquín Delseny y la señorita Daria Riu, y el chofer Rosendo Bernaus, resultaron con algunos rasguños de poca importancia; don Baldomero Rodés, empleado de</p>		<p>la compañía Alsina-Graells, que como encargado del correo, hace el trayecto todos los días, resultó con heridas en la cabeza de mayor importancia, siendo llevado a esta villa, en donde reside, y siendo asistido por el señor médico y farmacéutico.</p> <p>Tan pronto tuvo noticia el señor juez de Primera instancia, se personó en el lugar del accidente, así como también el señor teniente de la guardia civil don Benito Beranguer y fuerza disponible.</p>



La Hispano Aranesa

Empresa:  
**Extinguida**

Ubicación:

**La Hispano Aranesa**  
Antes: **Hispano Valle Aranesa**

**Salardú (Lleida)**



**Líneas de ómnibus en Cataluña. Año 1927**

(Publicada a la Guía del Automovilista de 1927, per Seix y Barral.

Documento Colección Francisco Arauz Larregola

Se citan aquellas en que se especifica tener final en El Valle de Arán o pasar por él. No existe ninguna entrada para poblaciones locales directamente.



– Lleida

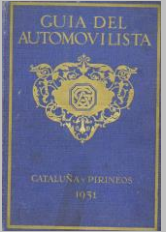
- Alsina-Graells. Líneas de ómnibus desde Seo de Urgel a Calaf, Andorra, Puigcerdá, Alp y Lérida, y desde Lérida a Seo de Urgel, Fos (Francia), Pons, Granadella y Almatret.

– Artesa de Segre

- La Catalana. Línea Tárrega-Agramunt-Artesa de Segre-Isona-Tremp-Pobla de Segur-Sort-Esterri de Aneu-Salardú.

– Tárrega

- La Catalana. Línea de ómnibus de Tárrega a Valle de Arán por Agramunt y Artesa de Segre. Servicio alternado, un día subir y otro bajar. Autoómnibus de alquiler y autocars para excursiones colectivas.
- La Pirenaica Pallaresa. Línea Tárrega-Tremp-Pobla de Segur-Sort-Esterri de Aneu-Valle de Arán-Fos (Francia).
- La Hispano Targarina. Línea Tárrega-Balaguer, Tárrega-Vallfogona, Tárrega-Montblanch, Tárrega-Maldá y Bellpuig-Rocallaura-Montblanch-Bellcaire-Mollerusa-Lérida.



**Servicios diarios fijos de autómnibus en Cataluña**

Según datos facilitados por la  
**CÁMARA DEL AUTÓMNIBUS DE CATALUÑA**



**Año 1931**

Datos extraídos del documento perteneciente a Jordi Masdeu Navarra y escaneado por Joan Domingo Ventura

El contenido figura transcrito a continuación:

Lérida	Página 64	La Pirenaica Pallaresa	De Tárrega a Tremp y Salardú De Tárrega a Barcelona por Igualada
Lérida	Página 65	Rafael Baró Canut	De Salardú a Fos (Francia)
Lérida	Página 65	La Catalana	De Tárrega, Tremp a Salardú De Tárrega a Artesa de Segre
Lérida	Página 65	Alsina y Graells SA	De La Seu d'Urgell a Farga de Moles De Lérida a Esterri d'Aneu
Lérida	Página 66	La Pirenaica Pallaresa SA	De Tárrega a Puente del Rey, por Claravalls, Agramunt, Artesa de Segre, Isona, Tremp, Salas, Pobla de Segur, Gerri de la Sal, Sort, Llavorsí, Esterri de Aneu, Salardú, Viella, Bosost y Lés
Lérida	Página 67	S.A. Alsina y Graells de Autotransporte	De Sort a Fox, por Rialp, Llavorsí, Escaló, La Guingueta, Esterri de Aneu, Valencia de Aneu, Virgen de Arés, Refugio, Tredós, Salardú, Anbert, Arrós Garós, Escuñaü, Betriu, Viella, Lés, Las Bordas, Recost, Lés y Pontau Lérida a Sort, per Alcoletge, Vilanova de la Barca, Termens, Vallfogona, Balaguer, Empalme de Os, Convento de Avellanes, Vilamajó, Font de Pou, Agulló, Ager, La Regola, Empalme de Atmetilla, Adriá, Pasarella, Cantina, Manolo, Sellés, Guardia, Puigercós, Palau de Nogera, Tremp, Talarn, Salás, Pobla de Segur, Gerri de la Sal, Baró y Montardit De Lérida a Granadella, por Albatarrach, Montoliu de Lérida, Sudanell, Suñer, Sarroca de Lérida y Empalme de Torresbeses De Artesa de Segre a Tremp, por Vallebrera, Montargull, Benavent de Tremp, Isino, Figuerola de Oreau y Vilamitjana De Lérida a Almatret, por Albatarrach, Montoliu de Lérida, Sudanell, Suñer, Sarroca de Lérida, Empalme de Torresbeses, Llardecans y Mayals

**Solo existe una empresa que atendía líneas en el interior del Valle de Arán.**



**Mapa de  
situación de las  
poblaciones de  
la zona →**





## Coches

Datos de Listados antiguos publicados generalmente en la Guía del Automovilista

Únicamente se han encontrado:

L-46	Hispano	La Hispano Aranesa	Lérida	Guía Automo.1928
L-47	Hispano	La Hispano Aranesa	Lérida	Guía Automo.1928