

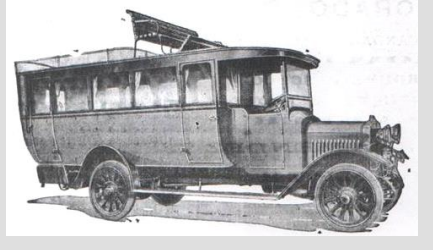
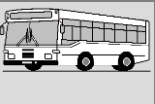


Empresa:
Extinguida

Empresa Hernandez (Salvador Hernández Valls)

Ubicación:

Mora de Ebro (Tarragona)



HISTORIAL

En 1927 **Salvador Hernández** estaba realizando la línea **Mora-Gandesa-Batea**. ([Ver doc.](#))

Salvador Hernández Valls

El 22-05-1929 **Salvador Hernández Valls** solicita autorización para el pago centralizado del Timbre de su línea **Mora la Nueva a Batea y empalme**. ([Ver documento](#)).

En 1931 **Salvador Hernández** realizaba dos líneas (que de hecho son complementarias) de la estación de **Mora la Nueva a Mora de Ebro, Corbera, Gandesa y Batea** y de la estación de **Mora la Nueva a Mora de Ebro, Corbera y Gandesa**. ([ver Doc.](#))
En sus billetes se hacía constar el nombre de **Empresa Hernández**.



En 1952 **Salvador Hernández Valls** seguía realizando la misma línea de **Mora la Nueva (est. FFCC) a Batea**, con un total de 38 Km. para lo cual se emplea 1 hora y 45 min. y con un solo servicio diario (uno de ida y otro de vuelta) cuyos horarios dan a entender que el coche dormía en Batea. (Se desconoce si el empresario cambió de domicilio después de la Guerra). ([Ver documento](#)).

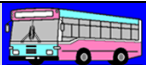
El 06-11-1952 **Salvador Hernández Valls** obtiene la concesión definitiva de su línea **Batea - estación de Mora la Nueva** a la que tiene asignados dos vehículos. ([Ver documento](#) y [ver Lineas](#)).

El 23-05-1958 **Salvador Hernández Valls** traspasa a **La Hispano de Fuente en Segures S.A.** la concesión **Bátea - estación de Mora la Nueva**. ([Ver documento](#)).

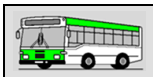
No se han podido obtener las codificaciones **V** y **T** de esta línea, ni siquiera después de esta adquisición figura en ninguna referencia legal. Posiblemente **HIFE** la incluyó en alguna de las pocas que explotaba en la zona, ya que cabe recordar que por entonces su ámbito de actuación y sede social era **Castellón**.



Sobre el contenido de este último apunte cabe recordar que **Hife** tenía la titularidad desde 1952 de dos líneas en la zona, **Tortosa - Mora la Nueva - Mora de Ebro** y **Mas de Barberáns - Tortosa**, aunque esta última no se acerca al eje que nos interesa. ([Ver líneas](#)). Tal vez el motivo del traspaso final estuviera en la presencia de estas dos líneas.



Esta ficha se creó y actualizó en profundidad anteriormente el 11-2017 y en la nueva versión 04-2019 se han modificado los estilos del Historial y se ha agregado alguna nota posterior con su respectiva imagen. En versiones posteriores solo se agregan datos intrascendentes.



Comentarios.- Esta ficha se confeccionado a raíz de la aportación de [billetes antiguos](#) de la colección de Juan Domingo Ventura, gracias a los cuales se han podido comprobar y constatar algunos datos.

Mapa de situación, con las poblaciones que se citan en la concesión ([ver documento](#)) y en la Guía de transportes Barem Lines ([ver documento](#)), ambos del año 1952.

Pero en el apartado de [Billetes](#) hay algunos que demuestran que el servicio llegaba hasta **Bot**, hasta **Horta de Sant Joan** y hasta otras poblaciones de la zona (ver parte de abajo del mapa).



Además algunos de los billetes correspondientes a **Mora de Ebro** y a **Mora la Nueva** aparecen con paradas específicas que recuerdan a billetes de **Servicios Urbanos** puros. Tal vez podría considerarse a este empresario como el primero en esta modalidad en unir las dos poblaciones.

No se tiene (o no se ha obtenido) ninguna imagen de ninguno de sus coches.

El recorrido **Batea-Gandesa-Mora** fue muy importante para **Hife** y su implantación en la provincia de **Tarragona**, se cita en sus memorias, pero no se ha podido encontrar la referencia a las codificaciones **V** y **T** correspondientes. Todo parece apuntar a que fue incluida con el tiempo en la concesión **V-3225** y luego acabó convertida en la unificación:

V6423	GC23	Batea-Gandesa-Barcelona
V6423	GC23	Gandesa-la Pobla de Massaluca

De todo ello existen referencias en la ficha de [HIFE](#).

Dejo estas dudas y problemas para resolver más adelante.

Datos en:

Carmen Barcelona

Sobre raïles y asfalto antes de los 90

Narrador visual · 22-04-2019 ·

buenas noches a todos.

Tortosa.

Imatges del carrer Sant Joan, amb les botigues de principi de segle, l'ambient comercial i també queda retratat com se carregava el cotxe que cobria la línia entre Gandesa (Terra Alta) i Móra. A l'actualitat el racó encara conserva la mateixa fisonomia, però en gran part a perdut l'encant que surt a les fotos.

Postal editada per Fototípia Thomas.



<https://www.facebook.com/photo.php?fbid=2183324511788929&set=g.548998545470868&type=1&theater&ifg=1>

Datos en:

Pepe Noda DírFaj

Sobre raïles y asfalto antes

de los 90

30-03-2020 ·

Autocar de Renfe.Detalles.

-Original en comentarios-

Xavi Flórez Bosque

Buenísima esta FOTO.

MUCHISIMAS Gracias.

Teneis referenciado este

vehículo en esta

ficha: http://www.xaviflorez.org/_empresas/_F_Hernandez.pdf

Buscarlo en el apartado de

líneas y vereis que es un

Hispano Suiza de 26 asientos

y pertenecía a Salvador

Hernández Valls....



<https://www.facebook.com/photo.php?fbid=1099260700454297&set=g.548998545470868&type=1&theater&ifg=1>



Boletín Oficial del Estado núm. 341, de 06/12/1952, página 5911.

Departamento: Ministerio de Obras Públicas

Dirección General de Ferrocarriles, Tranvías y Transportes por Carretera.- Adjudicando definitivamente el servicio público regular de transporte mecánico de viajeros, equipajes y encargos por carretera entre Batea y la estación de Mora la Nueva, provincia de Tarragona, convalidando el que actualmente explota, a don Salvador Hernández Valls.

[PDF \(Referencia BOE-A-1952-14412\)](#)

Adjudicando definitivamente el servicio público regular de transporte mecánico de viajeros, equipajes y encargos por carretera entre Batea y la estación de Mora la Nueva, provincia de Tarragona, convalidando el que actualmente explota, a don Salvador Hernández Valls.

El Excmo. Sr. Ministro de este Departamento, con fecha 6 de noviembre de 1952, ha resuelto adjudicar definitivamente la concesión del servicio público regular de transporte mecánico de viajeros, equipajes y encargos por carretera entre Batea y la estación de Mora la Nueva, provincia de Tarragona, convalidando el que actualmente explota, a don Salvador Hernández Valls, con arreglo a las siguientes condiciones:

1.ª En todo lo concerniente a la concesión y explotación del servicio se cumplirán los preceptos contenidos en el Reglamento de Ordenación de los Transportes Mecánicos por Carretera, de 9 de diciembre de 1949, y en el de Coordinación de los Transportes Mecánicos. Terrestres, de 16 del mismo mes y año, y en sus disposiciones complementarias.

2.ª El itinerario entre Batea y la estación de Mora la Nueva, de 38 kilómetros de longitud, pasará por Gandesa, Corbera, Camposines y Mora de Ebro, con parada obligatoria para tomar y dejar viajeros y encargos en todos los puntos mencionados anteriormente.

3.ª Se realizarán todos los días, excepto los domingos, las siguientes expediciones:

Una expedición entre Batea y Mora la Nueva y otra expedición entre Mora la Nueva y Batea.

El horario de estas expediciones se fijará de acuerdo con las conveniencias del interés público, previa aprobación de la Jefatura de Obras Públicas.

4.ª Quedarán afectos a la concesión los siguientes vehículos:

Omnibus marca «Hispano Suiza», matrícula T-572, de 22 H. P. de potencia, carburante gasolina, con capacidad para 27 viajeros sentados en clasificación única.

Omnibus marca «Diamond», matrícula T-4991, de 24 H. P. de potencia, carburante gasolina, con capacidad para 30 viajeros sentados en clasificación única.

Estos vehículos deberán ser propiedad del adjudicatario, figurando expedidos a su nombre los respectivos permisos de circulación, sin reservas respecto a la propiedad y sin que estén adscritos a ningún otro servicio, debiendo reunir las condiciones que se fijan en el capítulo VI del Reglamento de Ordenación de los Transportes Mecánicos por Carretera.

5.ª No son necesarias instalaciones fijas, pero se utilizarán los despachos de billetes y lugares de espera que se determinen, previa aprobación de la Jefatura de Obras Públicas.

6.ª Regirán las siguientes tarifas-base: Clase única: 0,43 pesetas por viajero-kilómetro (incluido impuestos).

Exceso de equipajes, encargos y paquetería, 0,0645 pesetas por cada 10 kilogramos-kilómetro o fracción.

Sobre las tarifas de viajeros se percibirá del usuario el importe del Seguro Obligatorio de Viajeros.

7.ª El adjudicatario queda obligado a transportar correspondencia en cada uno de las expediciones por un peso de 240 kilogramos, con un volumen aproximado de 1,032 metros cúbicos, con arreglo a las normas fijadas en la Orden ministerial de 29 de mayo de 1950 (BOLETIN OFICIAL DEL ESTADO del 6 de junio siguiente).

8.ª Este servicio se clasifica, con respecto al ferrocarril, como afluente grupo b).

9.ª La explotación del servicio comenzará en el plazo máximo de tres meses, contados a partir de la fecha de publicación de la adjudicación definitiva de la concesión en el BOLETIN OFICIAL DEL ESTADO, debiendo comunicar el adjudicatario a la Jefatura de Obras Públicas de Tarragona la fecha en que se propone inaugurar el servicio, a los efectos de levantamiento del acta correspondiente.

10. El incumplimiento por parte del adjudicatario de sus obligaciones dentro de los plazos señalados dará lugar a la anulación de la adjudicación definitiva, con pérdida de la fianza depositada.

Madrid, 28 de noviembre de 1952.—El Director general, José de Aguinaga.

Sr. Inspector Jefe de la Inspección Central de Circulación y Transportes por Carretera.

Boletín Oficial del Estado núm. 23, de 27/01/1959, páginas 1633 a 1637.

Departamento: Ministerio de Obras Públicas

Resolución de la Dirección General de Ferrocarriles, Tranvías y Transportes por Carretera por las que se adjudican los servicios públicos de viajeros entre las localidades que se citan.

[PDF \(Referencia BOE-A-1959-1579\)](#)

(Ver página 1637) →

Habiendo sido solicitado por don Salvador Hernández Valls el cambio de titularidad a favor de la Empresa La Hispano de Fuente En-Segures, S. A., de la concesión del servicio público regular de transporte de viajeros por carretera entre Batea y la Estación de Mora la Nueva (Tarragona) en cumplimiento de lo dispuesto en el artículo 21 del vigente Reglamento de Ordenación de los Transportes Mecánicos por Carretera, se hace público que con fecha 23 de mayo del año 1958,

Esta Dirección General tuvo a bien acceder a lo solicitado por los interesados, quedando subrogada la Empresa La Hispano de Fuente En-Segures, S. A., en los derechos y obligaciones que correspondían al titular del expresado servicio.

Madrid, 15 de enero de 1959.—El Director general, José García Loma.



Empresa Hernández
MORA DE EBRO

Empresa:
Extinguida

Empresa Hernandez (Salvador Hernández Valls)

Ubicación:

Mora de Ebro (Tarragona)



Líneas de ómnibus en Cataluña. Año 1927

(Publicada a la Guía del Automovilista de 1927, per Seix y Barral.



- Mora de Ebro
• Hernández, Salvador. Línea Mora-Gandesa-Batea.

Documento Colección Francisco Arauz Larregola



Servicios diarios fijos de autómnibus en Cataluña

Según datos facilitados por la
CÁMARA DEL AUTÓMNIBUS DE CATALUÑA



Año 1931

Datos extraídos del documento perteneciente a Jordi Masdeu Navarra y escaneado por Joan Domingo Ventura

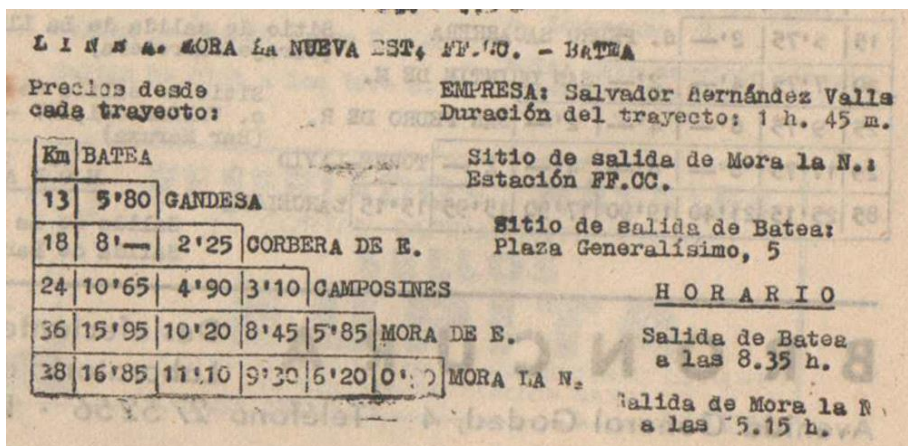
El contenido figura transcrito a continuación:

Tarragona	Página 67	Salvador Hernández	De la estación de Mora la Nueva a Mora de Ebro, Corbera, Gandesa y Batea De la estación de Mora la Nueva a Mora de Ebro, Corbera y Gandesa
-----------	-----------	--------------------	---



Datos de la Guia Barem-Lines (del año 1952 aproximadamente)

Página 107 →



Datos de Concesiones hasta 1968 (de José Antº Tartajo):

Timbre:

OM	Línea	Prov	Titular	Propietario
22/05/1929	Mora la Nueva a Batea y empalme	-	Salvador Hernández Valls	-

Adjudicación:

Línea	Pr	km	Titular	tipo	Fecha	Exp.	Vehículos	Obs.
Batea y estación de Mora la Nueva	T	38	Salvador Hernández Valls	def. conv.	06/11/1952	.	T-572 Hispano Suiza 27 as. T-4.991 Diamond 30 as.	.
Tortosa - Mora la Nueva - Mora de Ebro	T	54	La Hispano de Fuente En-Segures S.A.	def.	04/02/1952	.	CS-3.505 Chevrolet 22 as. CS-3.528 Chevrolet 22 as.	.
Mas de Barberáns y Tortosa	T	18	La Hispano de Fuente En-Segures S.A.	def.	11/02/1952	.	Hispano Suiza 26 as. + UNO equivalente	.

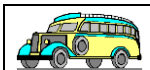
Cambio Titular:

Línea	Prov	Expediente	Anterior_Titular	Nuevo_Titular	Fecha
Bátea y estación de Mora la Nueva	T		Salvador Hernández Valls	La Hispano de Fuente en Segures S.A.	23/05/1958

General:

V	provincial	Itinerario	Concesionario
V-1074	T-25	Mora de Ebro y estación FC de Mora la Nueva	Ayuntamiento de Mora de Ebro

Nota.- Las casillas sombreadas en gris seguramente no corresponden a esta Empresa pero tuvieron su relación indirecta con su historia.



Los billetes antiguos son una potente fuente de información complementaria, por ello se ha llegado a un acuerdo con el titular referenciado para incluir en estas fichas y mediante estos apartados imágenes de su colección.

Cuando no hagan falta comentarios no se citarán.

La web que se señala arriba actualmente no está operativa, pero se incluye su enlace a la espera de que algún día vuelva a estarlo.

Los billetes que se incluyen en este apartado corresponden (en su mayor parte) a ejemplares repetidos de su colección y que se van a ir poniendo en venta en la web [todocoleccion](http://www.todocoleccion.net) (más concretamente pueden encontrarse en el apartado <http://www.todocoleccion.net/s/coleccionismo-billetes-transporte?idvendedor=id48>).

La colección de billetes que figura a continuación corresponde a la misma empresa y a diferentes épocas (aunque no demasiado alejadas) por lo que se intentará hacer un resumen y seguramente no se reproducirán todos, aunque dado su interés histórico se intentará reflejar la mayor parte de ellos.



Empresa Hernández <small>MORA DE EBRO</small> Nº 601 Consérvese este billete a disposición del empleado que lo reclame	MIRAVET a PINELL <small>O VICEVERSA</small> 1'50 Ptas.
---	---

Empresa Hernández <small>MORA DE EBRO</small> Nº 1201 Consérvese este billete a disposición del empleado que lo reclame	Mora de Ebro a Camposinas <small>O VICEVERSA</small> 1'50 Ptas.
--	--

Corbera a Gandesa <small>O VICE-VERSA</small> 0'50 ptas. <small>Incluidos impuestos</small>	Empresa "Hernández" Nº 01184
---	---

Empresa Hernández <small>MORA DE EBRO</small> Nº 2583 Consérvese este billete a disposición del empleado que lo reclame	BATEA a GANDESA 2'00 Ptas.
--	--

Empresa Hernández <small>MORA DE EBRO</small> Nº 613 Consérvese este billete a disposición del empleado que lo reclame	Camposinas a Estación 2'00 Ptas.
---	--

Camposines a Corbera <small>O VICE-VERSA</small> 1'25 ptas. <small>Incluidos impuestos</small>	Empresa "Hernández" Nº 05186
--	---

Empresa Hernández <small>MORA DE EBRO</small> Nº 806 Consérvese este billete a disposición del empleado que lo reclame	Estación a Camposinas 2'00 Ptas.
---	--

Empresa Hernández <small>MORA DE EBRO</small> Nº 1802 Consérvese este billete a disposición del empleado que lo reclame	GANDESA a BATEA 2'00 Ptas.
--	--

BOT a Horta de S. Juan <small>O VICE-VERSA</small> 1'50 ptas. <small>Incluidos impuestos</small>	Empresa "Hernández" Nº 09486
--	---

Empresa Hernández <small>MORA DE EBRO</small> Consérvese este billete a disposición del empleado que lo reclame	Horta a Gandesa 2'25 Ptas.
--	--

Empresa Hernández <small>MORA DE EBRO</small> Consérvese este billete a disposición del empleado que lo reclame	Gandesa a Horta 2'25 Ptas.
--	--

BOT a Horta de San Juan <small>O VICE-VERSA</small> 2'00 ptas. <small>Tarifa los imptos. incluidos</small>	Empresa "Hernández" Nº 07275
--	---

Empresa Hernández <small>MORA DE EBRO</small> Nº 601 Consérvese este billete a disposición del empleado que lo reclame	GANDESA a HORTA 2'25 Ptas.
---	--

Empresa Hernández <small>MORA DE EBRO</small> Nº 603 Consérvese este billete a disposición del empleado que lo reclame	HORTA a GANDESA 2'25 Ptas.
---	--

Mora de Ebro a Camposines <small>O VICE-VERSA</small> 2'00 ptas. <small>Incluidos impuestos</small>	Empresa "Hernández" Nº 02056
---	---

Empresa Hernández <small>MORA DE EBRO</small> Nº 1801 Consérvese este billete a disposición del empleado que lo reclame	Mora de Ebro a CORBERA 2'50 Ptas.
--	---

Empresa Hernández <small>MORA DE EBRO</small> Nº 1801 Consérvese este billete a disposición del empleado que lo reclame	CORBERA a Mora de Ebro 2'50 Ptas.
--	---

Gandesa a BATEA <small>O VICE-VERSA</small> 2'50 ptas. <small>Incluidos impuestos</small>	Empresa "Hernández" Nº 04835
---	---

Empresa Hernández <small>MORA DE EBRO</small> Consérvese este billete a disposición del empleado que lo reclame	Mora de Ebro a Pinell <small>O VICE-VERSA</small> 2'75 Ptas.
--	---

Empresa Hernández <small>MORA DE EBRO</small> Nº 2401 Consérvese este billete a disposición del empleado que lo reclame	Mora de Ebro a GANDESA 3'00 Ptas.
--	---

Corbera a Gandesa <small>O VICE-VERSA</small> 1'00 ptas. <small>Todos los imptos. incluidos</small>	Empresa "Hernández" Nº 04291
---	---

Empresa Hernández <small>MORA DE EBRO</small> Nº 2403 Consérvese este billete a disposición del empleado que lo reclame	GANDESA a Mora de Ebro 3'00 Ptas.
--	---

Empresa Hernández <small>MORA DE EBRO</small> Consérvese este billete a disposición del empleado que lo reclame	Estación a Gandesa 3'50 Ptas.
--	---

Camposines a Corbera <small>O VICE-VERSA</small> 1'50 ptas. <small>Todos los imptos. incluidos</small>	Empresa "Hernández" Nº 06398
--	---

Gandesa a BOT <small>O VICE-VERSA</small> 1'50 ptas. <small>Incluidos impuestos</small>	Empresa "Hernández" Nº 00388
---	---

Gandesa a Batea <small>O VICE-VERSA</small> 3'00 ptas. <small>Todos los imptos. incluidos</small>	Empresa "Hernández" Nº 06729
---	---

Mora de Ebro a Camposines <small>O VICE-VERSA</small> 2'25 ptas. <small>Todos los imptos. incluidos</small>	Empresa "Hernández" Nº 01948
---	---

Empresa Hernández MORA DE EBRO	Gandesa a Estación 3'50 Ptas
Consérvese este billete a disposición del empleado que lo reclame	

Empresa Hernández MORA DE EBRO	Mora de Ebro a Empalme O VICE-VERSA 4'00 Ptas.
Consérvese este billete a disposición del empleado que lo reclame	

Empresa Hernández MORA DE EBRO	Estación a BOT 4'50 Ptas.
Consérvese este billete a disposición del empleado que lo reclame	

Empresa Hernández MORA DE EBRO	Mora de Ebro a Batea 5'00 Ptas
Consérvese este billete a disposición del empleado que lo reclame	

Empresa Hernández MORA DE EBRO	Mora de Ebro a HORTA 5'25 Ptas.
Consérvese este billete a disposición del empleado que lo reclame	

Empresa Hernández MORA DE EBRO	Batea a Estación 5'50 Ptas
Consérvese este billete a disposición del empleado que lo reclame	

Empresa Hernández MORA DE EBRO	Estación a HORTA 5'75 Ptas.
Consérvese este billete a disposición del empleado que lo reclame	

Mora de Ebro a BOT O VICE-VERSA 6'00 ptas. <small>Todos los imptos. incluidos</small>	Empresa "Hernández" Nº 07888
---	---

Mora de Ebro a Horta de S. Juan O VICE-VERSA 6'25 ptas. <small>Incluidos impuestos</small>	Empresa "Hernández" Nº 09996
--	---

Empresa Hernández MORA DE EBRO	Mora de Ebro a BOT 4'00 Ptas.
Consérvese este billete a disposición del empleado que lo reclame	

Empresa Hernández MORA DE EBRO	BOT a Mora de Ebro 4'00 Ptas.
Consérvese este billete a disposición del empleado que lo reclame	

Empresa Hernández MORA DE EBRO	BOT a Estación 4'50 Ptas.
Consérvese este billete a disposición del empleado que lo reclame	

Empresa Hernández MORA DE EBRO	Batea a Mora de Ebro 5'00 Ptas.
Consérvese este billete a disposición del empleado que lo reclame	

Empresa Hernández MORA DE EBRO	HORTA a Mora de Ebro 5'25 Ptas.
Consérvese este billete a disposición del empleado que lo reclame	

Empresa Hernández MORA DE EBRO	Estación a Batea 5'50 Ptas
Consérvese este billete a disposición del empleado que lo reclame	

Empresa Hernández MORA DE EBRO	HORTA a Estación 5'75 Ptas.
Consérvese este billete a disposición del empleado que lo reclame	

Mora de Ebro a Horta de S. Juan O VICE-VERSA 6'25 ptas. <small>Incluidos impuestos</small>	Empresa "Hernández" Nº 09996
--	---

Mora de Ebro a Horta de San Juan O VICE-VERSA 7'50 ptas. <small>Todos los imptos. incluidos</small>	Empresa "Hernández" Nº 04529
---	---

Mora de Ebro a Corbera O VICE-VERSA 3'00 ptas. <small>Incluidos impuestos</small>	Empresa "Hernández" Nº 07716
---	---

Mora de Ebro a Corbera O VICE-VERSA 3'50 ptas. <small>Todos los imptos. incluidos</small>	Empresa "Hernández" Nº 04714
---	---

Mora de Ebro a Gandesa O VICE-VERSA 4'00 ptas. <small>Todos los imptos. incluidos</small>	Empresa "Hernández" Nº 02286
---	---

Mora de Ebro a BOT O VICE-VERSA 5'00 ptas. <small>Incluidos impuestos</small>	Empresa "Hernández" Nº 06706
---	---

Mora de Ebro a BATEA O VICE-VERSA 6'00 ptas. <small>Incluidos impuestos</small>	Empresa "Hernández" Nº 08886
---	---

Mora de Ebro a Batea O VICE-VERSA 7'00 ptas. <small>Todos los imptos. incluidos</small>	Empresa "Hernández" Nº 07636
---	---

Gandesa a Horta de S. Juan O VICE-VERSA 3'00 ptas. <small>Incluidos impuestos</small>	Empresa "Hernández" Nº 09828
---	---

Mora de Ebro a Gandesa O VICE-VERSA 3'50 ptas. <small>Incluidos impuestos</small>	Empresa "Hernández" Nº 03503
---	---

Gandesa a Horta de San Juan O VICE-VERSA 4'00 ptas. <small>Todos los imptos. incluidos</small>	Empresa "Hernández" Nº 05498
--	---

Empresa Hernández
MORA DE EBRO
Nº 1203
Consérvese este billete a disposición del empleado que lo reclame

Estación
a
MORA LA NUEVA
Arrabal Santa Ana
15 Cts.

IMPRESA - VINCENZI

Empresa Hernández
MORA DE EBRO
Nº 2403
Consérvese este billete a disposición del empleado que lo reclame

MORA LA NUEVA
Arrabal Santa Ana
a
Plaza Caballé
15 Cts.

IMPRESA - VINCENZI

Empresa Hernández
MORA DE EBRO
Equipajes
Consérvese este billete a disposición del empleado que lo reclame

20 Cts.

IMPRESA - VINCENZI

Empresa Hernández
MORA DE EBRO
Nº 3003
Consérvese este billete a disposición del empleado que lo reclame

Estación
a
MORA LA NUEVA
Plaza Caballé
25 Cts.

IMPRESA - VINCENZI

Empresa Hernández
MORA DE EBRO
Nº 2003
Consérvese este billete a disposición del empleado que lo reclame

Mora de Ebro
a
MORA LA NUEVA
Plaza Caballé
25 Cts.

IMPRESA - VINCENZI

Empresa Hernández
MORA DE EBRO
Consérvese este billete a disposición del empleado que lo reclame

Gandesa
a
Corbera
50 Cts.

IMPRESA - VINCENZI

Empresa Hernández
MORA DE EBRO
Consérvese este billete a disposición del empleado que lo reclame

Mora de Ebro
a
Estación
50 Cts.

IMPRESA - VINCENZI

Empresa Hernández
MORA DE EBRO
Nº 2002
Consérvese este billete a disposición del empleado que lo reclame

GANDESA
a
CORBERA
0'50 Ptas.

IMPRESA - VINCENZI

Empresa Hernández
MORA DE EBRO
Nº 601
Consérvese este billete a disposición del empleado que lo reclame

Mora de Ebro
a
BENISANET
o vicaveras
0'75 Ptas.

IMPRESA - VINCENZI

Empresa Hernández
MORA DE EBRO
Nº 1202
Consérvese este billete a disposición del empleado que lo reclame

GANDESA
a
BOT
1'00 Ptas.

IMPRESA - VINCENZI

Empresa Hernández
MORA DE EBRO
Nº 10231
Consérvese este billete a disposición del empleado que lo reclame

BOT
a
HORTA
1'25 Ptas.

IMPRESA - VINCENZI

Empresa Hernández
MORA DE EBRO
Nº 1201
Consérvese este billete a disposición del empleado que lo reclame

Mora de Ebro
a
Camposinas
o vicaveras
1'50 Ptas.

IMPRESA - VINCENZI

Empresa Hernández
MORA DE EBRO
Nº 613
Consérvese este billete a disposición del empleado que lo reclame

Camposinas
a
Estación
2'00 Ptas.

IMPRESA - VINCENZI

Empresa Hernández
MORA DE EBRO
Nº 801
Consérvese este billete a disposición del empleado que lo reclame

BENISANET
a
MIRAVET
o vicaveras
0'50 Ptas.

IMPRESA - VINCENZI

Empresa Hernández
MORA DE EBRO
Nº 2001
Consérvese este billete a disposición del empleado que lo reclame

CORBERA
a
GANDESA
0'50 Ptas.

IMPRESA - VINCENZI

Empresa Hernández
MORA DE EBRO
Nº 2466
Consérvese este billete a disposición del empleado que lo reclame

BOT
a
GANDESA
1'00 Ptas.

IMPRESA - VINCENZI

Empresa Hernández
MORA DE EBRO
Nº 1201
Consérvese este billete a disposición del empleado que lo reclame

HORTA
a
BOT
1'25 Ptas.

IMPRESA - VINCENZI

Empresa Hernández
MORA DE EBRO
Nº 601
Consérvese este billete a disposición del empleado que lo reclame

MIRAVET
a
PINELL
o vicaveras
1'50 Ptas.

IMPRESA - VINCENZI

Empresa Hernández
MORA DE EBRO
Nº 2583
Consérvese este billete a disposición del empleado que lo reclame

BATEA
a
GANDESA
2'00 Ptas.

IMPRESA - VINCENZI