



Empresa:
En Activo

Bullich Grup Autotransport S.L.

Antes: **Francesc Bullich Roca** Antes: **Francisco Bullich Lesan**

Ubicación:

Corbins (Lleida)



Versión 03-2016



HISTORIA



LINEAS



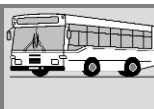
Bibliografía



Textos Legales



FOTOS



Info Web



Empresas



HISTORIAL

En 1917 **Francisco Bullich Lesan** funda la empresa para dedicarse al transporte de correo entre **Corbins y Lleida**. La empresa desde sus inicios es de tipo familiar y tradicional.

Francisco Bullich Lesan

Antes de 1942 **Francisco Bullich Lesan** ya explotaba la línea **Lérida - Corbins - Torrelameo**. (Rfa. Timbre).

El 03-04-1952 **Francisco Bullich Lesan** recibe la concesión definitiva de la línea **Lérida - Torrelameo V-77** (? codificación).

El 28-10-1953 **Francisco Bullich Lesan** recibe la de la línea **Balaguer y Torrelameo V-445** (? codificación).

El 14-09-1959 la empresa cambia de titular a favor de **Francisco Bullich Roca** (hijo del fundador).

Francisco Bullich Roca

Durante los años 70 participan en la gestión familiar **Josefa Bullich Solans y Francisco Bullich Solans** (hijos del anterior). Posteriormente participa también **Roger de Santiago Bullich** (Hijo de Josefa).

BULLICH

El 28-12-1972 **Alejo Salvia Clavé** le traspasa oficialmente a **Francisco Bullich Roca** la concesión de su línea **V-658 Palau de Anglesola a Sidamunt con prolongación a Archs**. ([Ver documento](#)).

Salvia




El 18-12-1972 **Ramón Mor Sala** traspasa oficialmente a **Francisco Bullich Roca** la línea **V-2677 Lérida-Montagut-Lérida** ([Ver doc](#)).

Ramón Mor Sala

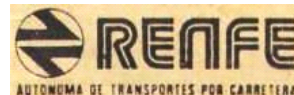
Esta concesión la realizaba **Ramón Mor Sala** desde el 10-03-1967 en que le había sido concedida oficialmente con el recorrido **Lérida-Montagut-Lérida en circuito cerrado**, (**Lérida-Montagut por la carretera Sur, Montagut-Lérida por la carretera Norte**). (No tiene ficha propia, se incluyen aquí sus antecedentes). ([Ver documento](#)).

Existen anotaciones de que esta empresa dispuso del coche matrícula MA-2329 Dodge que el 27-07-1953 (BOP-L) le fue transferido de **Jose Mor Sala** (hermano ??), por lo que debió dedicarse unos años antes de esta anotación al **discrecional**.

El 13-05-1974 **Francisco Bullich Roca** recibe autorización para establecer una Hijuera-prolongación de la **V-658 Sidamunt a Palau de Anglesola con prolongación a Archs**, entre **Archs y Bellvis y entre Palau de Anglesola y Mollerusa** ([Ver documento](#)).

El 23-11-1978 **Francisco Bullich Roca** unifica las anteriores concesiones **V-77 Lerida-Torrelameo, V-445 Balaguer-Torrelameo y V-2677 Lérida-Montagut-Lérida** en la nueva **U-233 V-3288 L-74 Balaguer-Montagut (por Lleida)**, ver  con extensión  del [Mapa](#), y cabe recordar que también sigue explotando la concesión **V-658 L-21 Bellvis-Lleida, Mollerusa y Sidamon** procedente del actual **Claudi Salvia Piulats** ver  del [Mapa](#). ([Ver documento](#)).

Antes de 1987 **Francesc Bullich Roca** realiza en UTE con **Renfe-Atcar** la línea **V-3093 L-69 Balaguer-Camarasa**, (hasta entonces **Renfe-Atcar** la realizaba en solitario). Esta explotación durará hasta 1989 (aproximadamente).



Antes de 1987 también establece la línea **V-6417 GC-17 Vallverd-Mollerusa**, que dejará de realizar en 1991 (aproximadamente).

Antes de 1991 prolonga el recorrido de su concesión **V-3288 L-74** con el tramo **Balaguer-Vilanova de la Sal**. (Ver  del [Mapa](#)).

El 08-10-1997 la empresa se transforma (oficialmente) en SL y modifica su razón social a **Bulliche hijos SL**. ([Ver documento](#)). Las concesiones existentes son entonces: **V-3288 L-74 Montagut-Balaguer por Lleida con prolongación y V-658 L-21 El Palau d'Anglesola-Sidamon con hijuelas**.

BULLICH

El 17-09-1999 modifica nuevamente su razón social pasando a denominarse **Bullich Grup Autotransport SL**. ([Ver documento](#)). Las concesiones son las mismas. (Le habían sido readjudicadas mediante Orden de 04-08-1998, DOGC de 31-08-1998). ([Ver documento](#)).



Una buena parte de su flota está adquirida de segunda mano (no son coches nuevos).

Los coches llevan librea gris oscuro metalizado, con estampados de colores (algunos) y con las letras en amarillo, pero tiene algún coche fuera de la norma, al no haber sido repintado.

Antes de 06-2011 (según parece) se produce un abandono de las concesiones coincidiendo con una reestructuración de la Gerencia de la Empresa ([ver documento](#)) aunque no se ha encontrado ninguna documentación oficial que lo acredite. A partir de estas fechas las rutas afectadas están atendidas por **ALSA-Alsina Graells**.



Poco despues (según comentarios) se desprende de la mayor parte de la flota y se dedica con tres o cuatro coches al **Discrecional** de colegios y empresas.

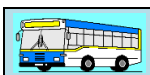


En el año 2014 existen anotaciones en Internet sobre declaraciones de Insolvencia de la Empresa [ver documento](#) y ver tambien el apartado de [Bibliografía](#) en que se han incluido varios enlaces.

Desde ese año (aproximadamente) deja de funcionar también su página web oficial (citada en otras anotaciones de esta ficha).

Aunque no hay noticias en concreto de que ya no funcione como Empresa, el panorama se adivina problemático.

Aun y así al cierre de esta ficha (03-2016) parece que tiene todavía 1 operario dado de Alta (osea que no ha sido Baja oficialmente).



Información / Bibliografía / Enlaces

Página web de la Empresa	http://www.autosbullich.com/ En 2016 ya no funciona el enlace
Datos diversos en Internet:	http://www.axesor.es/Informes-Empresas/1589145/BULLICH-GRUP_AUTO-TRANSPORT_SL.html http://www.informacion-empresas.com/BULLICH-GRUP-AUTO-TRANSPORT.html http://www.infocif.es/empresa/bullich-grup-auto-transport-sl https://www.boe.es/borme/dias/2014/09/22/pdfs/BORME-A-2014-180-25.pdf http://empresas.informa.es/Empresa_BULLICH-GRUP-AUTO-TRANSPORT.html

Datos en: <http://www.autosbullich.com/> → en 2016 ya no funciona el enlace

BULLICH GRUP AUTOTRANSPORTS SL, és una empresa de caire familiar dedicada al transport públic de viatgers per carretera. Ens dediquem mitjançant la nostra petita "flota" d'autocars, a portar la gent desde Corbins a Lleida o de Balaguer a Torrelameu... o de Bellvis a Mollerussa, segons la línia.

En Francesc Bullich Lesan en fou el fundador quan al 1917 acceptava fer el transport del correu entre Corbins i Lleida i a l'Inrevés... aquí va començar l'aventura d'una empresa familiar. Actualment el seu fill, en Francesc Bullich Roca amb quasi una centúria d'experiències, està redactant les seves memòries... que no seran curtes.



La Pepa Bullich Solans i el seu germà en Francesc Bullich Solans, han portat les rendes del negoci des dels anys 70 més o menys, fins fa un any, la Pepa s'ha jubilat!!! i ha passat el testimoni al seu fill en Roger de Santiago Bullich, el més jove de la casa i l'hereu de tota una saga.

Nebot i oncle doncs, són els que ara pateixen la "crisi del petroli" i s'encarreguen de la continuïtat del que és més que un negoci, una tradició familiar.

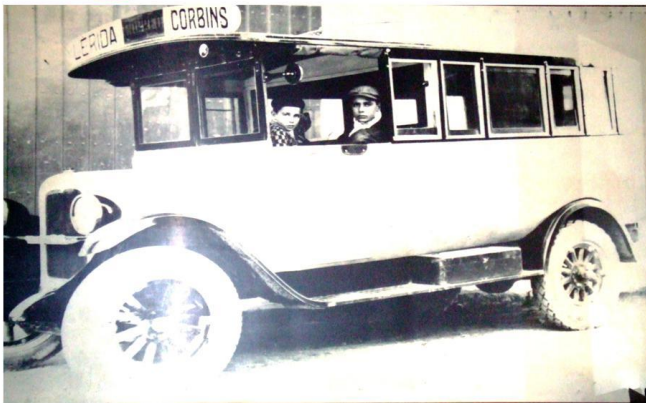
Amb tants anys de rodar per "aquests mons de Déu", l'empresa a patit, sofert i suportat... multitud de canvis i d'adaptacions. El més important potser, és el de les noves tecnologies i amb aquesta web vol demostrar que la seva capacitat evolutiva és digna de Darwin: del "gasógeno" al biodièsel i dels "pregons" a internet...

... i tot això ho signo Jo, Amaya de Santiago Bullich, que també vull participar en aquesta fita.



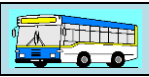
L'empresa té la seva seu social a Corbins, a l'Avinguda de Lleida número 3 o al que ara l'antiga carretera cap a Balaguer. Allí hi té les seves oficines i cotxeres i allí s'hi pot trobar a Francisco Bullich, que desenvolupa tasques administratives i l'Adelino, natural de Guinea Bissau i un gran suport en el taller mecànic.

Tot i que el negoci central és l'explotació de línies regulars, també es poden sol·licitar serveis que s'anomenen "discrecionals" i que són tots aquells que demanen particulars: viatges diversos, bodas, despedides de solters... i que tenen a veure amb el transport de persones.



L'empresa, és conscient de que el seu negoci és una part fonamental de la "contaminació" del medi ambient, per això s'ha donat prioritat al compliment de normatives i consells sobre la sostenibilitat s'utilitza **combustible Bio en tots els vehicles**, reduint l'emissió de CO2; olles, rodes, filtres... segons procés de certificació de ISO (9001, 13845, 14001) tots aquest residus altament tòxics i contaminants, ja es gestionen de manera ecològica: contractats amb empreses que s'ocupen de recollir i reciclar els components.





Algunas imágenes



Imágenes de la página web de la Empresa



Bus_(TE-1605-G)_Setra-S215HD_(ex-Tezasa)_2007-12(XF)



Bus_(TE-1605-G)_Setra-S215HD_(ex-Tezasa)_2007-12(XF)



Bus_(TE-1605-G)_Setra-S215HD_(ex-Tezasa)_2007-12(XF)



Bus_(3405-FSJ)_Irisbus_Irizar-Century_(Tras)_2007-11(XF)



Lleida, 28-11-2007 Foto: Xavi Flórez

Bus_(3405-FSJ)_Irisbus_Irizar-Century_2007-11(XF)



Lleida, 28-11-2007 Foto: Xavi Flórez

Bus_(3405-FSJ)_Irisbus_Irizar-Century_2007-11(XF)



Empresa:
En Activo

Bullich Grup Autotransport S.L.
Antes: **Francesc Bullich Roca** Antes: **Francisco Bullich Lesan**

Ubicación:

Corbins (Lleida)



Datos de la Guia Barem-Lines (del año 1952 aproximadamente)

Existe una anotación en la página 110:

Corbins-Torrelameu-Lleida 10 Km, precios:

Corbins-Lleida 5 ptas., Torrelameu-Lleida 4,50 ptas.,

2 expediciones diarias.

L I N E A: CORBINS - LERIDA

Precios desde
cada trayecto:

EMPRESA: Francisco Bullich
Duración del trayecto: 30 m.
Kilómetros: 10

Km	CORBINS
1	— TORRELAMEO
10	4'50 5' — LERIDA

Sitio de salida de Lérida:
Frente Est. FF.CC.

Sitio de salida de Corbins:
c. Río, 18

NOTA: Los Lunes y Sábados, la salida de Corbins se efectúa a las 15.30 h. y de Lérida a las 19.- h.

H O R A R I O

Salida de Corbins: 8.- h.

Salida de Lérida: 13.30 h.



Datos de Concesiones hasta 1968 (de José Antº Tartajo):

TIMBRE:

OM	Línea	Prov	Titular	Propietario
05-10-1942	Lérida - Corbins - Torrelameo	-	Francisco Bullich Lesan	-

ADJUDICACION:

Línea	Pr.	km	Titular	tipo	Fecha	Exp.	Vehículos	Notas
Lérida y Torrelameo	L	13,5	Francisco Bullich Lesan	def. conv.	03-04-1952	-	L-5.853 Dodge 31 as. M-74.410 Dodge 27 as.	-
Balaguer y Torrelameo	L	12?	Francisco Bullich Lesán	def.	28-10-1953	3080	TE-656 Broadway 28 as. Reserva, el adscrito al serv. Lérida-Torrelameo del mismo tit.	-
Lérida - Montagut - Lérida en circuito cerrado E Lérida - Montagut por la carretera Sur E Montagut - Lérida por la carretera Norte	L	20	Ramón Mor Sala	def.	10/03/1967	8387	DOS 30/19 pl.	-

CAMBIO TITULAR:

Línea	Prov	Expediente	Anterior Titular	Nuevo Titular	Fecha
Lérida y Torrelameo	-	V-77/2145	Francisco Bullich Lesán	Francisco Bullich Roca	14-09-1959
Balaguer y Torrelameo	-	V-445/3080	Francisco Bullich Lesán	Francisco Bullich Roca	14-09-1959

GENERAL:

V	provincial	Itinerario	Concesionario
V- 77	-	Lérida - Torrelameo	Francisco Bullich Lesán > Francisco Bullich Roca
V- 445	-	Balaguer - Torrelameo	Francisco Bullich Lesán > Francisco Bullich Roca

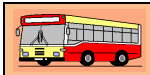


Resumen de Líneas Generales (Gen.Cat.)

Datos G.C.

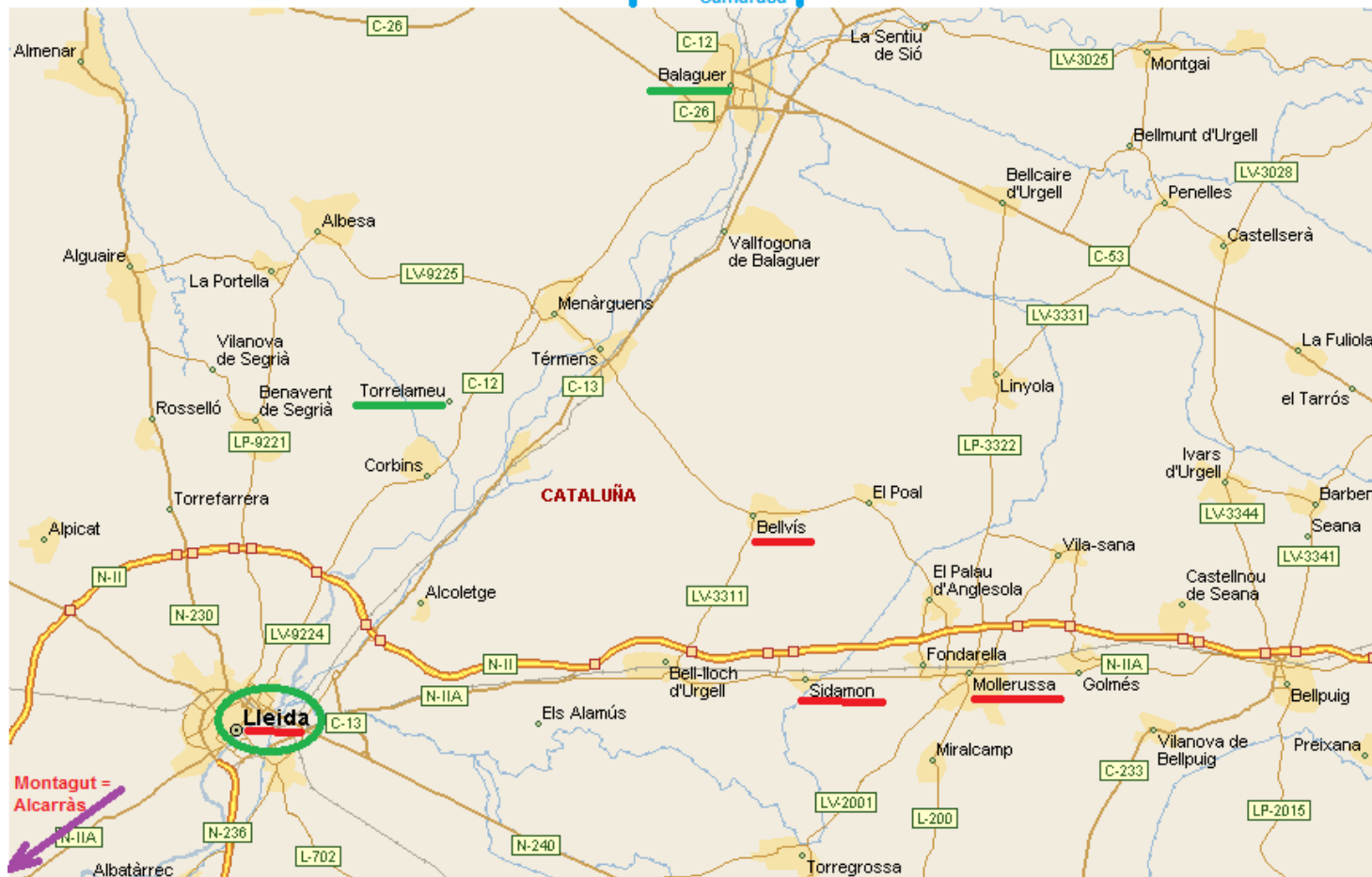
Ref_año	DGT	Nac	Loc	Distintivo	Línea	Observaciones	Empresa
1982-06	_3003	V658	L21		Bellvis-Lleida		Bullich Roca, Francesc
1982-06	_3004	V658	L21		Bellvis-Mollerussa		Bullich Roca, Francesc
1982-06	_3005	V658	L21		Sidamon-Mollerussa		Bullich Roca, Francesc
1982-06	_3056	V3288	L74		Balaguer-Montagut		Bullich Roca, Francesc
1983-03	_3003	V658	L21		Bellvis-Lleida		Bullich Roca, Francesc
1983-03	_3004	V658	L21		Bellvis-Mollerussa		Bullich Roca, Francesc
1983-03	_3005	V658	L21		Sidamon-Mollerussa		Bullich Roca, Francesc
1983-03	_3056	V3288	L74		Balaguer-Montagut		Bullich Roca, Francesc
1984-12	_3003	V658	L21		Bellvis-Lleida		Bullich Roca, Francesc
1984-12	_3004	V658	L21		Bellvis-Mollerussa		Bullich Roca, Francesc
1984-12	_3005	V658	L21		Sidamon-Mollerussa		Bullich Roca, Francesc
1984-12	_3026-2	V3093	L69		Balaguer-Camarasa	UTE con Renfe	Bullich Roca, Francesc
1984-12	_3056	V3288	L74		Balaguer-Montagut		Bullich Roca, Francesc
1984-12	_3061	V3288	L74		Vilanova de la Sal-Balaguer		Bullich Roca, Francesc
1987-04	_3004	V658	L21		Bellvis-Mollerussa		Bullich Roca, Francesc
1987-04	_3005	V658	L21		Mollerussa-Sidamon		Bullich Roca, Francesc
1987-04	_3026-2	V3093	L69		Balaguer-Camarasa	UTE con Renfe-Atcar	Bullich Roca, Francesc

1987-04	_3056	V3288	L74		Torrelameu-Lleida		Bullich Roca, Francesc
1987-04	_3061	V3288	L74		Vilanova de la Sal-Balaguer		Bullich Roca, Francesc
1987-04	_3064	V6417	GC17		Vallverd-Mollerusa		Bullich Roca, Francesc
1987-04	_3067	V3288	L74		Torrelameu-Balaguer		Bullich Roca, Francesc
1987-04	_3068	V3288	L74		Montagut-Lleida		Bullich Roca, Francesc
1987-04	_3069	V3288	L74		Lleida-Col.legi Alba		Bullich Roca, Francesc
1989-01	_3004	V658	L21		Bellvis-Mollerussa		Bullich Roca, Francesc
1989-01	_3005	V658	L21		Mollerussa-Sidamon		Bullich Roca, Francesc
1989-01	_3026-2	V3093	L69		Balaguer-Camarasa	UTE con Renfe-Atcar	Bullich Roca, Francesc
1989-01	_3059*	V3288	L74		Torrelameu-Lleida		Bullich Roca, Francesc
1989-01	_3060*	V3288	L74		Vilanova de la Sal-Balaguer	antes 3061	Bullich Roca, Francesc
1989-01	_3061*	V3288	L74		Torrelameu-Balaguer		Bullich Roca, Francesc
1989-01	_3062*	V3288	L74		Montagut-Lleida	nueva ?	Bullich Roca, Francesc
1989-01	_3063*	V3288	L74		Lleida-Col.legi Alba	nueva ?	Bullich Roca, Francesc
1989-01	_3101	V6417	GC17		Vallverd-Mollerusa		Bullich Roca, Francesc
1989-01	_3901	-	-		Algerri-Balaguer		Bullich Roca, Francesc
1991-05	_3004	V658	L21		Bellvis-Mollerussa		Bullich Roca, Francesc
1991-05	_3005	V658	L21		Mollerussa-Sidamon		Bullich Roca, Francesc
1991-05	_3059*	V3288	L74		Torrelameu-Lleida		Bullich Roca, Francesc
1991-05	_3060*	V3288	L74		Vilanova de la Sal-Balaguer		Bullich Roca, Francesc
1991-05	_3061*	V3288	L74		Torrelameu-Balaguer		Bullich Roca, Francesc
1991-05	_3062*	V3288	L74		Montagut-Lleida		Bullich Roca, Francesc
1991-05	_3063*	V3288	L74		Lleida-Col.legi Alba		Bullich Roca, Francesc
1991-05	_3101	V6417	GC17		Vallverd-Mollerusa		Bullich Roca, Francesc
1992-06	_3059*	V3288	L74		Torrelameu-Lleida		Bullich Roca, Francesc
1992-06	_3060*	V3288	L74		Vilanova de la Sal-Balaguer		Bullich Roca, Francesc
1992-06	_3061*	V3288	L74		Torrelameu-Balaguer		Bullich Roca, Francesc
1992-06	_3062*	V3288	L74		Montagut-Lleida		Bullich Roca, Francesc
1992-06	_3063*	V3288	L74		Lleida-Col.legi Alba		Bullich Roca, Francesc
1995-12	_3004	V658	L21		Els Arcs-Mollerussa	(modificada)	Bullich Roca, Francesc
1995-12	_3005	V658	L21		Mollerussa-Sidamon		Bullich Roca, Francesc
1995-12	_3060*	V3288	L74		Vilanova de la Sal-Balaguer-Lleida		Bullich Roca, Francesc
1995-12	_3062*	V3288	L74		Montagut-Lleida		Bullich Roca, Francesc
2002-06	_3004	V658	L21		Els Arcs-Mollerussa		Bullich Grup Autotransport SL
2002-06	_3005	V658	L21		Mollerussa-Sidamon		Bullich Grup Autotransport SL
2002-06	_3060*	V3288	L74		Vilanova de la Sal-Balaguer-Lleida		Bullich Grup Autotransport SL
2002-06	_3062*	V3288	L74		Montagut-Lleida		Bullich Grup Autotransport SL
2003-10	_3004	V658	L21		Els Arcs-Mollerussa		Bullich Grup Autotransport SL
2003-10	_3005	V658	L21		Mollerussa-Sidamon		Bullich Grup Autotransport SL
2003-10	_3060*	V3288	L74		Vilanova de la Sal-Balaguer-Lleida		Bullich Grup Autotransport SL
2003-10	_3062*	V3288	L74		Montagut-Lleida		Bullich Grup Autotransport SL
2004-12	_3004	V658	L21		Els Arcs-Mollerussa		Bullich Grup Autotransport SL
2004-12	_3005	V658	L21		Mollerussa-Sidamon		Bullich Grup Autotransport SL
2004-12	_3060*	V3288	L74		Vilanova de la Sal-Balaguer-Lleida		Bullich Grup Autotransport SL
2004-12	_3062*	V3288	L74		Montagut-Lleida		Bullich Grup Autotransport SL
2005-10	_3004	V658	L21		Els Arcs-Mollerussa		Bullich Grup Autotransport SL
2005-10	_3005	V658	L21		Mollerussa-Sidamon		Bullich Grup Autotransport SL
2005-10	_3060*	V3288	L74		Vilanova de la Sal-Balaguer-Lleida		Bullich Grup Autotransport SL
2005-10	_3062*	V3288	L74		Montagut-Lleida		Bullich Grup Autotransport SL
2006-00	_	V3288	L74		Montagut - Balaguer per Lleida amb		Bullich Grup Autotransport SL
2006-00	_	V658	L21		El Palau d'Anglesola - Sidamon amb fillols		Bullich Grup Autotransport SL
2008-12	_3004	V658	L21		Bellvis-Mollerussa	Modificada	Bullich Grup Autotransport SL
2008-12	_3005	V658	L21		Mollerussa-Sidamon		Bullich Grup Autotransport SL
2008-12	_3011*	V658	L21		Sidamon-Mollerusa	Nueva	Bullich Grup Autotransport SL
2008-12	_3059**	V3288	L74		Balaguer-Torrelameu	Nueva (desglosada)	Bullich Grup Autotransport SL
2008-12	_3060*	V3288	L74		Vilanova de la Sal-Balaguer	Modificada	Bullich Grup Autotransport SL
2008-12	_3062*	V3288	L74		Lleida-Montagut		Bullich Grup Autotransport SL
2008-12	_3063**	V3288	L74		Torrelameu-Lleida	Nueva (desglosada)	Bullich Grup Autotransport SL
2008-12	_3803	V658	L21		Lleida-Almacelles-Corbins	Nueva	Bullich Grup Autotransport SL
2009-12	_3004	V658	L21		Bellvis-Mollerussa		Bullich Grup Autotransport SL
2009-12	_3005	V658	L21		Mollerussa-Sidamon		Bullich Grup Autotransport SL
2009-12	_3011*	V658	L21		Sidamon-Mollerusa		Bullich Grup Autotransport SL
2009-12	_3059**	V3288	L74		Balaguer-Torrelameu		Bullich Grup Autotransport SL
2009-12	_3060*	V3288	L74		Vilanova de la Sal-Balaguer		Bullich Grup Autotransport SL
2009-12	_3062*	V3288	L74		Lleida-Montagut		Bullich Grup Autotransport SL
2009-12	_3063**	V3288	L74		Torrelameu-Lleida		Bullich Grup Autotransport SL
2009-12	_3803	V658	L21		Lleida-Almacelles-Corbins		Bullich Grup Autotransport SL



Mapa de situación de las líneas

Vilanova de la Sal ↑ Camarasa ↑



■ Corresponden al eje inicial **■** Eje agregado posteriormente **■** Prolongación **■** Últimas prolongaciones

**Ministerio de Obras Públicas
(BOE de 07/04/1967 - Sección III)**

Resolución de la Dirección General de Transportes Terrestres por la que se hace público el cambio de titularidad de las concesiones de los servicios públicos regulares de transporte mecánico de viajeros por carretera entre Alpicat y Lérida y entre Alinacellas y Alpicat, con hijuelas y desviación.

[Más... \(Referencia BOE-A-1967-6236\)](#)

El sitio anotado arriba enseña la página anterior a esta disposición, sin embargo la que corresponde realmente es:
<http://www.boe.es/boe/dias/1967/04/07/pdfs/A04597-04597.pdf>

Servicio entre Lérida-Montagut y Lérida (expediente número 8.387), provincia de Lérida, a don Ramón Mor Sala, en cuyas condiciones de adjudicación figuran, entre otras, las siguientes:

Itinerario.—El itinerario entre Lérida-Montagut y Lérida, de 20 kilómetros de longitud, se realizara en circuito cerrado, con parada obligatoria para tomar y dejar viajeros y encargos en todos los puntos mencionados anteriormente, y con las siguientes prohibiciones: Ninguna.

Expediciones.—Se realizarán las siguientes expediciones: Dos expediciones diarias de ida y vuelta en circuito cerrado Lérida-Montagut (por la carretera Sur) y Montagut-Lérida (por la carretera Norte), excepto domingos y festivos.

El horario de estas expediciones se fijará de acuerdo con las conveniencias del interés público, previa aprobación de la Jefatura Regional.

Vehículos.—Quedarán afectos a la concesión los siguientes vehículos:

Dos autobuses con capacidad para 30 y 19 plazas para viajeros sentados y clasificación única.

Las demás características de estos vehículos deberán ser comunicadas a la Jefatura Regional antes de la fecha de inauguración del servicio.

Tarifas.—Regirán las siguientes tarifas-base:

Clase única: 0,93 pesetas por viajero/kilómetro (incluido impuestos).

Exceso de equipajes, encargos y paquetería: 0,1395 pesetas por cada 10 kilogramos/kilómetro o fracción.

Sobre las tarifas de viajeros se percibirá del usuario el importe del Seguro Obligatorio de Viajeros, aplicándose sobre la tarifa-base.

Clasificación.—Este servicio se clasifica con respecto al ferrocarril como afluente b).—1.789-A.

Madrid, 30 de marzo de 1967.—El Director general, Santiago de Cruylles.

**Ministerio de Obras Públicas
(BOE de 06/07/1973 - Sección III)**

Resolución por la que se hace público el cambio de titularidad de la concesión del servicio público regular de transporte de viajeros por carretera de Palau de Anglesola a Sidamunt con prolongación a Archs (V-658).

Alejo Salvia Clavé → Francisco Bullich Roca.
28-12-1972

[Más... \(Referencia BOE-A-1973-42330\)](#)

RESOLUCION de la Dirección General de Transportes Terrestres por la que se hace público el cambio de titularidad de la concesión del servicio público regular de transporte de viajeros por carretera de Palau de Anglesola a Sidamunt con prolongación a Archs (V-658).

Don Alejo Salvia Clavé solicitó el cambio de titularidad de la concesión del servicio público regular de transporte de viajeros por carretera de Palau de Anglesola a Sidamunt, con prolongación a Archs (V-658), en favor de don Francisco Bullich Roca, y esta Dirección General, en fecha 26 de diciembre de 1972, accedió a lo solicitado, quedando subrogado este último señor en los derechos y obligaciones que corresponden al titular de la concesión.

Lo que se hace público en cumplimiento de lo dispuesto en el artículo 21 del vigente Reglamento de Ordenación de los Transportes Mecánicos por Carretera.

Madrid, 11 de junio de 1973.—El Director general, Jesús Santos Reín —5.036-A.

**Ministerio de Obras Públicas
(BOE de 10/07/1973 - Sección III)**

Resolución por la que se hace público el cambio de titularidad de la concesión del servicio público regular de transporte de viajeros por carretera entre Lérida-Montagut-Lérida (V-2677).

Ramón Mor Sala → Francisco Bullich Roca.
18-12-1972

[Más... \(Referencia BOE-A-1973-42630\)](#)

RESOLUCION de la Dirección General de Transportes Terrestres por la que se hace público el cambio de titularidad de la concesión del servicio público regular de transporte de viajeros por carretera entre Lérida-Montagut-Lérida (V-2677).

Don Ramon Mor Sala solicitó el cambio de titularidad de la concesión del servicio público regular de transporte de viajeros por carretera entre Lérida-Montagut-Lérida (V-2677), en favor de don Francisco Bullich Roca, y esta Dirección General, en fecha 18 de diciembre de 1972, accedió a lo solicitado, quedando subrogado este último señor en los derechos y obligaciones que corresponden al titular de la concesión.

Lo que se hace público en cumplimiento de lo dispuesto en el artículo 21 del vigente Reglamento de Ordenación de los Transportes Mecánicos por Carretera.

Madrid, 11 de junio de 1973.—El Director general, Jesús Santos Reín —5.036-A.

Ministerio de Obras Públicas
(BOE de 27/06/1974 - Sección III)

Resolución por la que se hace pública la adjudicación definitiva del servicio público regular de transporte de viajeros, equipajes y encargos por carretera entre Archs y Bellvis y entre Palau de Anglesola y Mollerusa (expediente número 11.083).

Como Hijaela prolongación de la (V-658)

Sidamunt a Palau de Anglesola con prolongación a Archs.

Francisco Bullich Roca

13-05-1974

[Más... \(Referencia BOE-A-1974-42697\)](#)

12553

RESOLUCION de la Dirección General de Transportes Terrestres por la que se hace pública la adjudicación definitiva del servicio público regular de transporte de viajeros, equipajes y encargos por carretera entre Archs y Bellvis y entre Palau de Anglesola y Mollerusa (expediente número 11.083).

El ilustrísimo señor Director general de Transportes Terrestres, en uso de las facultades delegadas por Orden ministerial de 18 de mayo de 1959 («Boletín Oficial del Estado» de 5 de junio), con fecha 13 de mayo de 1974, ha resuelto adjudicar definitivamente a don Francisco Bullich Roca el servicio público regular de transporte de viajeros, equipajes y encargos por carretera entre Archs y Bellvis y entre Palau de Anglesola y Mollerusa, provincia de Lérida, como prolongación e hijaela, respectivamente, del servicio de igual clase V-658 de Sidamunt a Palau de Anglesola con prolongación a Archs, provincia de Lérida (expediente número 11.083), con arreglo, entre otras, a las siguientes condiciones:

Itinerario: El itinerario entre Palau de Anglesola y Mollerusa, de cuatro kilómetros, y el itinerario entre Archs y Bellvis, de cuatro kilómetros, se realizarán sin paradas fijas intermedias, con parada obligatoria para tomar y dejar viajeros y encargos en las localidades o puntos singulares del camino, antes citados.

Expediciones: Una de ida y vuelta todos los días laborables más el día de San José, tanto en la hijaela como en la prolongación, en conjunto con el servicio base V-658.

Horario: Se fijará de acuerdo con las conveniencias del interés público, previa aprobación de la Jefatura Regional de Transportes Terrestres.

Vehículos adscritos a la concesión: Los mismos del servicio base V-658.

Tarifas: Las mismas del servicio base V-658.

Sobre las tarifas de viajero-kilómetro se percibirá del usuario el Seguro Obligatorio de Viajeros.

Clasificación del servicio respecto del ferrocarril: Afluente b).

Madrid, 28 de mayo de 1974.—El Director general, Plácido Alvarez Fidalgo.—5.085-A.

Ministerio de Transportes y Comunicaciones
(BOE de 23/11/1978 - Sección III)

Resolución de la Dirección General de Transportes Terrestres por la que se hace pública la adjudicación definitiva de la concesión del servicio público regular de transporte de viajeros por carretera entre Montagut y Balaguer por Lérida, como resultante de la unificación de los servicios de igual clase (U-233).

Francisco Bullich Roca

V-77 Lerida-Torrelameo V-445 Balaguer-Torrelameo

V-2677 Lérida-Montagut-Lérida

Unificación U-233

[Más... \(Referencia BOE-A-1978-29094\)](#)

**MINISTERIO DE TRANSPORTES
Y COMUNICACIONES**

29094

RESOLUCION de la Dirección General de Transportes Terrestres por la que se hace pública la adjudicación definitiva de la concesión del servicio público regular de transporte de viajeros por carretera entre Montagut y Balaguer por Lérida, como resultante de la unificación de los servicios de igual clase (U-233).

El ilustrísimo señor Director general de Transportes Terrestres, en uso de las facultades delegadas por Orden ministerial de 5 de julio de 1977, con fecha 31 de julio de 1978, ha resuelto adjudicar definitivamente a don Francisco Bullich Roca el servicio público regular de transporte de viajeros, equipajes y encargos por carretera entre los puntos indicados, como resultante de la unificación de los servicios de igual clase Lérida y Torrelameo (V-77), Balaguer y Torrelameo (V-445) y Lérida, Montagut y Lérida (V-2.677), con arreglo, entre otras, a las siguientes condiciones:

Itinerario: Montagut-Balaguer, de 36 kilómetros de longitud, pasará por la carretera Sur hasta Lérida, continuando por Corbins, Torrelameo y Menarguens.

El itinerario Montagut-Lérida, de 10 kilómetros, pasará por la carretera Norte sin paradas fijas intermedias.

Con parada obligatoria para tomar y dejar viajeros y encargos en los puntos señalados y con las prohibiciones de tráfico siguientes:

De y entre Menarguens y Balaguer y viceversa los sábados.
Expediciones: Se realizarán las siguientes expediciones:

Torrelameo-Lérida: Dos de ida y vuelta diarias.

Torrelameo-Lérida: Dos de ida y vuelta los días laborables.

Lérida-Colegio Alba: Tres de ida y vuelta los días lectivos.

Torrelameo-Balaguer: Una de ida y vuelta diaria excepto lunes y miércoles.

Lérida-Montagut: Una de ida por la carretera Norte y una de vuelta por la carretera Sur, los días laborables.

Lérida-Montagut: Una de ida por la carretera Sur y una de vuelta por la carretera Norte, los días laborables.

Tarifas: Clase única, 1,72 pesetas viajero por kilómetro.

Exceso de equipajes y encargos, 0,258 pesetas cada 10 kilogramos por kilómetro o fracción. Sobre las tarifas de viajero-kilómetro, incrementadas, en su caso, con el canon de coincidencia, se percibirá del usuario el Seguro Obligatorio de Viajeros.

Clasificación del servicio respecto del ferrocarril: En la clasificación del Reglamento de Coordinación de los Transportes, el presente servicio se clasifica en relación con el ferrocarril como afluente b).

Madrid, 31 de octubre de 1978.—El Director general, José Luis García López.—7.462-A.

**Datos en:**

http://portaldogc.gencat.cat/utillsEADOP/AppJava/PdfProviderServlet?documentId=175974&type=01&language=ca_ES

**DEPARTAMENT
DE POLÍTICA TERRITORIAL
I OBRES PÚBLIQUES**

RESOLUCIÓ

de 8 d'octubre de 1997, per la qual es fa públic el canvi de titularitat de les concessions de servei públic regular de transport de viatgers per carretera entre el Palau d'Anglesola i Sidamon, amb filloles (V-658:L-21), i entre Montagut i Balaguer per Lleida amb prolongació (V-3288:L-74).

La Direcció General de Ports i Transports ha resolt autoritzar el canvi de titularitat de les concessions de servei públic regular de transport de viatgers per carretera entre el Palau d'Anglesola i Sidamon, amb filloles (V-658:L-21), i entre Montagut i Balaguer per Lleida, amb prolongació (V-3288:L-74) entre el cedent Francesc Bullich i Roca i l'empresa cessionària Bullich i Fills, SL, amb la qual cosa l'empresa Bullich i Fills, SL, queda subrogada en totes les obligacions i tots els drets que corresponen al titular de la concessió esmentada des de la data de publicació d'aquesta Resolució.

Es fa públic als efectes que preveu l'article 16.2 del Decret 319/1990, de 21 de desembre, pel qual s'aprova el Reglament de la Llei de regulació del transport de viatgers per carretera mitjançant vehicles de motor.

Barcelona, 8 d'octubre de 1997

ENRIC TICÓ I BUXADÓS
Director general de Ports i Transports

(97.274.006)

**Datos en:**

http://portaldogc.gencat.cat/utillsEADOP/AppJava/PdfProviderServlet?documentId=208637&type=01&language=ca_ES

**DEPARTAMENT
DE POLÍTICA TERRITORIAL
I OBRES PÚBLIQUES**

RESOLUCIÓ

de 17 de setembre de 1999, per la qual es fa públic el canvi de titularitat de les concessions de servei públic regular de transport de viatgers per carretera el Palau d'Anglesola-Sidamon, amb filloles (V-658:L-21) i Montagut-Balaguer per Lleida amb prolongació (V-3288:L-74).

La Direcció General de Ports i Transports ha resolt autoritzar el canvi de titularitat de les concessions de servei públic regular de transport de viatgers per carretera el Palau d'Anglesola-Sidamon amb filloles (V-658:L-21) i Montagut-Balaguer per Lleida amb prolongació (V-3288:L-74) entre el cedent, l'empresa Bullich i Fills, SL, i l'empresa cessionària Bullich Grup Autotransport, SL, amb la qual cosa l'empresa Bullich Grup Autotransport, SL, queda subrogada en totes les obligacions i tots els drets que corresponen al titular de la concessió esmentada des de la data de publicació d'aquesta Resolució.

Es fa públic als efectes que preveu l'article 16.2 del Decret 319/1990, de 21 de desembre, pel qual s'aprova el Reglament de la Llei de regulació del transport de viatgers per carretera mitjançant vehicles de motor.

Barcelona, 17 de setembre de 1999

ENRIC TICÓ I BUXADÓS
Director general de Ports i Transports

(99.257.023)

Datos en: http://www4.gencat.cat:82/basisbwdocstotal/cframes_recerca.htm

31.07.2008 ANUNCI pel qual es fa pública l'adjudicació de cinc contractes de gestió de serveis públics en la modalitat de concessió. ANUNCI

.1 Entitat adjudicadora

- a) Organisme: Departament de Política Territorial i Obres Públiques, av. Josep Tarradellas, 2-4-6, 08029 Barcelona; telèfons 93.567.57.75, 93.495.81.93; fax 93.495.81.98.
- b) Dependència que tramita l'expedient: Servei de Contractació.
- c) Número d'expedient: els que s'especifiquen a l'annex.

.2 Objecte del contracte

- a) Tipus de contracte: gestió de serveis públics en la modalitat de concessió.
- b) Descripció de l'objecte: els que s'especifiquen a l'annex.
- c) Butlletí o diari oficial i data de publicació de l'Anunci de licitació: DOGC número 5086, de 07.03.2008 i anunci de modificació publicat al DOGC número 5092, de 17.03.2008.

.3 Tramitació, procediment i forma d'adjudicació

- a) Tramitació: ordinària.
- b) Procediment: obert.
- c) Forma d'adjudicació: concurs, sense variants.

.4 Adjudicació

- a) Data: les que es detallen a l'annex.
- b) Contractistes: els que es detallen a l'annex.
- c) Nacionalitat: espanyola.
- d) Terminis de les concessions: els que es detallen a l'annex.

Barcelona, 22 de juliol de 2008

P. D. (Ordre de 4.8.1998, DOGC de 31.8.1998)

Maria José Martí González

Directora de Serveis

Annex (Extracte)

Expedient: 2008026600.

Objecte: concessió per a l'explotació del servei públic regular de transport de viatgers per carretera entre Montagut i Balaguer per Lleida amb prolongació.

Empresa adjudicatària: Bullich Grup Auto-Transport, SL.

Data d'adjudicació: 7 de juliol de 2008.

Règim tarifari: 0,08450432 euros / viatger i km.

Termini de la concessió: 15 anys.

.../...

Expedient: 2008026800.

Objecte: concessió per a l'exploració del servei públic regular de transport de viatgers per carretera entre el Palau d'Anglesola i Sidamon amb filloles.

Empresa adjudicatària: Bullich Grup Auto-Transport, SL.

Data d'adjudicació: 7 de juliol de 2008.

Règim tarifari: 0,068987 euros / viatger i km.

Termini de la concessió: 15 anys.

.../...

(08.204.018)



28866

Diari Oficial de la Generalitat de Catalunya

Núm. 4665 – 29.6.2006

RESOLUCIÓ PTO/2154/2006, de 5 de maig, per la qual es dona publicitat a les subvencions concedides pel Departament de Política Territorial i Obres Públiques durant l'any 2005.

DOGC 29/06/2006 Text i fitxa PDF (838.68 KB)

DEPARTAMENT DE POLÍTICA TERRITORIAL I OBRES PÚBLIQUES

RESOLUCIÓ

PTO/2154/2006, de 5 de maig, per la qual es dona publicitat a les subvencions concedides pel Departament de Política Territorial i Obres Públiques durant l'any 2005.

.../...

Beneficiari: Bullich Grup Autotransport, SL.
Servei: Montagut-Balaguer per Lleida (V-3288).
Import: 37.507,59.

Datos en: www.boe.es/borme/dias/2011/06/16/pdfs/BORME-A-2011-115-25.pdf



BOLETÍN OFICIAL DEL REGISTRO MERCANTIL



Núm. 115

Jueves 16 de junio de 2011

Pág. 30787

SECCIÓN PRIMERA

Empresarios

Actos inscritos

LLEIDA

258246 - BULLICH-GRUP AUTO-TRANSPORT SL.

Ceses/Dimisiones. Adm. Solid.: BULLICH SOLANS JOSEFA; BULLICH SOLANS FRANCESC. **Nombramientos.** Adm.

Unico: BULLICH SOLANS JOSEFA. **Modificaciones estatutarias.** Cambio del Organó de Administración: Administradores solidarios a Administrador único. **Datos registrales.** T 683 , F 98, S 8, H L 12983, I/A 2 (2.06.11).

Datos en: <http://www.infocif.es/empresa/bullich-grup-auto-transport-sl>

- Actos Publicados BORME
- Anuncios BORME

Detalle del BORME de BULLICH-GRUP AUTO-TRANSPORT SL con CIF B25438722

en el [Registro Mercantil de LLEIDA](#).

BULLICH-GRUP AUTO-TRANSPORT SL - [Nº Acto: 000629188 - Fecha Acto: 09/10/2009](#)

Depósito de cuentas anuales (Septiembre de 2009) 2008
CVE BORME-B-2010-171-25

BULLICH-GRUP AUTO-TRANSPORT SL - [Nº Acto: 000453055 - Fecha Acto: 06/09/2010](#)

Depósito de cuentas anuales (Agosto de 2010) 2009
CVE BORME-A-2011-115-25

BULLICH-GRUP AUTO-TRANSPORT SL - [Nº Acto: 000258246 - Fecha Acto: 16/06/2011](#)

Ceses/Dimisiones. Adm. Solid.: BULLICH SOLANS JOSEFA
Adm. Solid.: BULLICH SOLANS FRANCESC

Nombramientos. Adm. Unico: BULLICH SOLANS JOSEFA

Modificaciones estatutarias. Cambio del Organó de Administración: Administradores solidarios a Administrador único
Datos Registrales BORME, Registro Mercantil de LLEIDA T 683 , F 98, S 8, H L 12983, I/A 2 (2.06.11)

BULLICH-GRUP AUTO-TRANSPORT SL - [Nº Acto: 000288769 - Fecha Acto: 16/08/2011](#)

Depósito de cuentas anuales (Agosto de 2011) 2010
CVE BORME-A-2013-39-25

BULLICH-GRUP AUTO-TRANSPORT SL - [Nº Acto: 000096436 - Fecha Acto: 26/02/2013](#)

Otros conceptos: Procede declarar al ejecutado BULLICH-GRUP AUTO-TRANSPORT SL en situación de insolvencia legal por importe de 9652,59.-euros de principal, insolvencia que se entenderá a todos los efectos como provisional, y procedase al archivo de las actuaciones previa anotación en el libro correspondiente, y sin

Datos Registrales BORME, Registro Mercantil de LLEIDA T 683 , F 114, S 8, H L 12983, I/A 3 (14.02.13)

BULLICH-GRUP AUTO-TRANSPORT SL - [Nº Acto: 000177761](#) - [Fecha Acto: 16/04/2013](#)

Otros conceptos: Procede declarar al ejecutado BULLICH-GRUP AUTO-TRANSPORT SL en situación de insolvencia legal por importe de 7820,80.-euros de principal; insolvencia que se entenderá a todos los efectos como provisional, y procedase al archivo de las actuaciones previa anotación en el libro correspondiente, y sin

Datos Registrales BORME, Registro Mercantil de LLEIDA T 683 , F 114, S 8, H L 12983, I/A 4 (9.04.13)

BULLICH-GRUP AUTO-TRANSPORT SL - [Nº Acto: 000297705](#) - [Fecha Acto: 01/07/2013](#)

Otros conceptos: Procede declarar al ejecutado BULLICH-GRUP AUTO-TRANSPORT SL en situación de insolvencia legal por importe de 10.997,34.- euros de principal; insolvencia que se entenderá a todos los efectos como provisional, y procedase al archivo de las actuaciones previa anotación en el libro correspondiente, y

Datos Registrales BORME, Registro Mercantil de LLEIDA T 683 , F 114, S 8, H L 12983, I/A 5 (21.06.13)

BULLICH-GRUP AUTO-TRANSPORT SL - [Nº Acto: 000374901](#) - [Fecha Acto: 22/09/2014](#)

Otros conceptos: Procede declarar al ejecutado "BULLICH-GRUP AUTO-TRANSPORT, S.L." en situación de insolvencia legal por importe de 9087,49.- euros de principal; insolvencia que se entenderá a todos los efectos como provisional, y procedase al archivo de las actuaciones previa anotación en el libro correspondiente

Datos Registrales BORME, Registro Mercantil de LLEIDA T 683 , F 114, S 8, H L 12983, I/A 6 (15.09.14)